



Bruger ikke-vestlige efterkommerkvinder deres uddannelser? Baggrundsnotat 1: deskriptiv analyse af udvalgte uddannelser

Udlændinge- og
Integrationsministeriet

Analysekontoret
Slotsholmsgade 10
1216 København K

Tel. 6198 4000
Mail uim@uim.dk
Web www.uim.dk

CVR-nr. 36977191

Indledning

I denne analyse sammenlignes ikke-vestlige efterkommerkvinders beskæftigelse med danske kvinders, som har taget samme uddannelse, fra samme uddannelsessted og i samme periode. Der fokuseres på de første år efter endt uddannelse, og analysen er beskrivende.

Analysen indeholder tre hovedafsnit: 1) ikke-vestlige efterkommerkvindernes beskæftigelsesgrad, 2) ikke-vestlige efterkommerkvinder i stillinger, der matcher deres uddannelse og 3) ikke-vestlige efterkommerkvinders løn.

Der indledes med en redegørelse for tidligere undersøgelser samt denne analyses data, metode og indledende tabeller.

Data og metode

Analysen er baseret på Danmarks Statistiks registerdata. I analysen er inkluderet alle erhvervskompetencegivende uddannelser, hvor der fra 2010-2012 dimitterede mindst 20 ikke-vestlige efterkommerkvinder fra samme uddannelsessteder. Ved at kombinere uddannelse og uddannelsessted kan efterkommerkvindernes brug af deres uddannelse bedre sammenlignes med kvinder med dansk baggrunds brug af uddannelse, da de ikke blot har taget samme uddannelse i samme periode, men også fra samme uddannelsessted. Der er taget højde for uddannelsesinstitutionsfusioner i perioden.

I analysen af ikke-vestlige efterkommerkvinders beskæftigelsesgrad benyttes en variabel for kvindernes primære beskæftigelse ultimo november i det pågældende år. Beskæftigelse inkluderer selvstændige, medhjælpende ægtefæller og lønmodtagere, som har arbejdet mindst en 1 time om ugen i tråd med ILO's retningslinjer. Til at estimere en beskæftigelsesstatus, hvor der tages højde for, om kvinderne uddanner sig videre eller går på barsel efter endt uddannelse benyttes en såkaldt lineær sandsynlighedsmodel, hvor estimaterne udregnes vha. de mindste kvadraters metode. Af fremstillingsmæssige hensyn, og fordi analysen alene er deskriptiv uden vægt på statistisk inferens, er konfidensintervaller udeladt. Der skal dog gøres opmærksom på, at beskæftigelsesgraderne ofte ikke er signifikant forskellige, når der beregnes standardfejl, som er robuste over for heteroskedasticitet. Det gælder særligt uddannelser med relativt få observationer. I den korrigerede beskæftigelsesstatus justeres ligeledes for kvindernes dimissionsår, da der kan være forskudninger mellem gruppen af efterkommerkvinder og danske kvinder fra år til år og samtidig økonomiske konjunkturer, der gør beskæftigelsessituationen bedre i slutningen af den treårige periode end i starten. Endelig justeres der for kvindernes alder for at tage højde for tidligere erhvervs erfaring.

I analysen af ikke-vestlige efterkommerkvinder i stillinger, der matcher deres uddannelse, benyttes en klassifikation af stillingskoder, som Rockwool Fondens Forskningsenhed benytter (Skaksen 2016; Schultz-Nielsen & Skaksen 2017). Her grupperes jobfunktioner i fem kategorier ud fra, hvor lang uddannelse de beskæftigede personer i jobfunktionerne har. Et match defineres i denne analyse som en stilling, hvor mindst 50 % i stillingskategorien har den samme uddannelse eller højere end personen selv. Der benyttes alene lønmodtagerbeskæftigelse, hvor jobfunktioner er indrapporteret af virksomheder med mindst 10 ansatte samt indberetninger, som Danmarks Statistik vurderer har den højeste kvalitet. Analyseudvalget til denne del af analysen er altså afgrænset til kvinder i lønmodtagerbeskæftigelse de pågældende år, hvorfor antallet af observationer er mindre end i beskæftigelsesanalysen. Der beregnes også andele, hvor der korrigeres for alder og beskæftigelsehistorik siden endt uddannelse vha. lineære sandsynlighedsmodeller. På den måde undersøges, om der findes forskelle i jobmatch, som ikke kan forklares ud fra forskelle i erhvervs erfaring. Med andre ord estimeres modeller, der undersøger, om der er en yderligere forskel i typen af jobs, som kvinder bliver ansat i, som ikke kan reduceres til forskelle i beskæftigelsesgrader.

I analysen af ikke-vestlige efterkommerkvinders løn indgår ligeledes kun kvinder, som er i beskæftigelse de pågældende år. Det gælder dog alle former for beskæftigelse med en lønindkomst. For at tage højde for, om kvindernes arbejder fuldtid eller deltid og for samtidig at tage højde for, hvornår på året de har afsluttet deres uddannelse benyttes timelønnen for deres hovedbeskæftigelse i november. Time-lønnen er inkl. ATP-bidrag og personalegoder, og der omregnes til 2016-priser. Til de korrigerede beregninger benyttes samme modeller som i stillingskategorianalysen. Igen er formålet at se, om der er lønforskelle mellem efterkommerkvinder og danske kvinder, som ikke blot skyldes anciennitetsforskelle.

Opsummerende kan man sige, at analysen af beskæftigelsesgraden ser på, om efterkommerkvinder i lige så høj grad finder beskæftigelse som kvinder med samme uddannelse. Dernæst ser analyserne af stillingskategorier og løn på, om de efterkommerkvinder, som lykkes med at finde beskæftigelse i lige så høj grad benytter deres uddannelse til at finde job på et matchende niveau og med en tilsvarende løn.

Indledende tabeller

Efterkommerkvinders brug af deres uddannelse er et relativt nyt analyseområde. Det skyldes, at der endnu ikke er så mange ikke-vestlige efterkommere i Danmark, som har nået en alder, hvor man kan måle, hvordan de klarer sig efter endt uddannelse.

I tabel 1 ses, at der 1. januar 2013 var 5.362 ikke-vestlige efterkommerkvinder med en erhvervskompetencegivende uddannelse. Blandt denne gruppe zoomer vi i denne analyse ind på kvinder, som afsluttede deres erhvervskompetencegivende uddannelse i 2010, 2011 eller 2012 for at kunne følge dem de første fire år efter endt uddannelse. Vi afgrænser yderligere til kvinder, der afsluttede en uddannelse, hvor der mindst dimitterede 20 ikke-vestlige efterkommerkvinder fra samme uddannelsessted i perioden. Derfor ender vi med et analyseudvalg på 810 efterkommerkvinder fordelt på 19 uddannelse – se oversigt i tabel 2.

Det fremgår yderligere af tabel 1, at antallet af efterkommerkvinder med en afsluttet erhvervskompetencegivende uddannelse allerede d. 1. januar 2018 var næsten fordoblet. Samtidig fremgår det, at fra 2013 til 2018 steg antallet af 18-19-årige efterkommerkvinder med 757 personer, svarende til 19%. Det betyder, at antallet af efterkommerkvinder med en afsluttet uddannelse vil stige yderligere de kommende år, da de 18-19-årige vil være rykket op i aldersgruppen med afsluttet uddannelse. Samlet set tegner tabel 1 et billede af, at efterkommere i Danmark stadig er ganske unge, og at gruppen med en erhvervskompetencegivende uddannelse bliver større de kommende år.

Tabel 1: Ikke-vestlige efterkommerkvinder i Danmark fordelt på alder og afsluttet uddannelse

	2013	2018
Hele populationen		
0-17-årige	41.810	43.140
18-19-årige	3.972	4.729
20-24-årige	6.647	10.571
25-29-årige	3.417	6.571
30 og derover	4.579	7.932
I alt	60.425	72.943
Personer med afsluttet erhvervskompetencegivende uddannelse		
0-17-årige	0	0
18-19-årige	43	11
20-24-årige	952	1.460
25-29-årige	1.693	3.801
30 og derover	2.674	5.138
I alt	5.362	10.410

Tabel 2: Kvindelige dimittender fra udvalgte uddannelser og uddannelsessteder fordelt på herkomst og oprindelse, dimissionsår 2010-2012

Uddannelse og institution	Dansk baggrund	Ikke-vestlig efterkommer	I alt
Tandklinikassistent Skolen for Klinikassistenter og Tandplejere, København Uni.	228	77	305
Tandklinikassistent Institut for Odontologi og Oral Sundhed, Aarhus Universitet	107	26	133
Social- og sundhedshjælper SOPU, København	414	58	472
Social- og sundhedshjælper SOSU C, Brøndby	382	41	423
Social- og sundhedshjælper SOSU Østjylland, Aarhus	362	49	411
Social- og sundhedsassistent SOPU, København	388	48	436
Social- og sundhedsassistent SOSU C, Brøndby	418	23	441
Kontor, offentlig administration Niels Brock	497	51	548
Finansøkonom Cphbusiness City	170	30	200
Socialrådgiver Københavns Professionshøjskole, Kronprinsesse Sofies Vej	533	68	601
Bioanalytiker Bioanalytikeruddannelsen Metropol	127	46	173
Sygeplejerske Københavns Professionshøjskole, Tagensvej 86	1.264	24	1.288
Farmakonom Pharmakon	325	62	387
Folkeskolelærer Læreruddannelsen Blaagaard/KDAS, UCC	428	81	509
Pædagog Pædagoguddannelsen Sydhavn, UCC	274	21	295
Pædagog Pædagoguddannelsen Storkøbenhavn, UCC	391	31	422
Erhvervsøkonomi Copenhagen Business School	784	27	811
Jura Københavns Universitet	766	26	792
Farmaci Det Farmaceutiske Fakultet, Københavns Universitet	254	21	275
I alt	8.112	810	8.922

1 – Ikke-vestlige efterkommerkvinders beskæftigelsesgrad

Samlet set har ikke-vestlige efterkommerkvinder fra de 19 udvalgte uddannelser en beskæftigelsesgrad på 75 pct. 4 år efter endt uddannelse. Efterkommerkvinders beskæftigelsesgrader efter afslutning af samtlige enkeltuddannelser er samtidig lavere end blandt kvinder med dansk baggrund 1-4 år efter endt uddannelse. Det fremgår også, at der er stor forskel fra uddannelse til uddannelse. På nogle uddannelser ligger efterkommerkvindernes beskæftigelsesgrader kun få procentpoint efter kvinderne med dansk baggrund, mens der andre steder er store forskelle. Tager man et gennemsnit af uddannelserne over årene har efterkommerkvinder 14 procentpoint lavere beskæftigelsesgrad 1-4 år efter endt uddannelse. Forskellen er størst året efter endt uddannelse og bliver så mindre over tid. Den største forskel er blandt tandklinikassistenter fra Institut for Odontologi og Oral Sundhed, AU, hvor efterkommerkvinderne i gennemsnit har 32 procentpoint lavere beskæftigelsesgrad. Mens den mindste forskel er blandt farmakonomer fra Pharmakon på 4 procentpoint i gennemsnit. Der er en tendens til, at forskellene mellem efterkommerkvinder og kvinder med dansk baggrund er størst på de uddannelser, hvor beskæftigelsesgraden er lavest. Denne tendens bliver stærkere over årene.

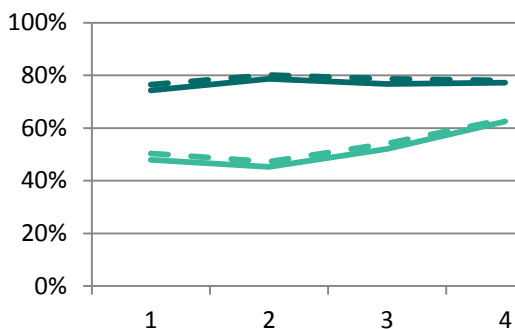
Ved læsning og fortolkning af figurene skal man være opmærksom på, at det – særligt på nogle uddannelser – drejer sig om relativt få efterkommerkvinder (jf. tabel 2). Det lille antal personer kan føre til store udsving.

Figur 1a-1s viser beskæftigelsesgraden efter endt uddannelse for hhv. kvinder med dansk baggrund og efterkommerkvinder med ikke-vestlig baggrund. Med stiplede linjer fremgår korrigerede beregninger, hvor der tages højde for eventuelle forskelle i graden af barsel og videreuddannelse. Denne korrektion ændrer dog ikke nævneværdigt på forskelle i beskæftigelsesgrader mellem efterkommere og danske kvinder at justere for disse forhold - efterkommerkvinderne har stadig en lavere beskæftigelsesgrad på alle 19 uddannelser. At korrektionen ikke har den store betydning, hænger sammen med, at der ikke er nogen stærk sammenhæng mellem barsel og beskæftigelse eller videreuddannelse og beskæftigelse.

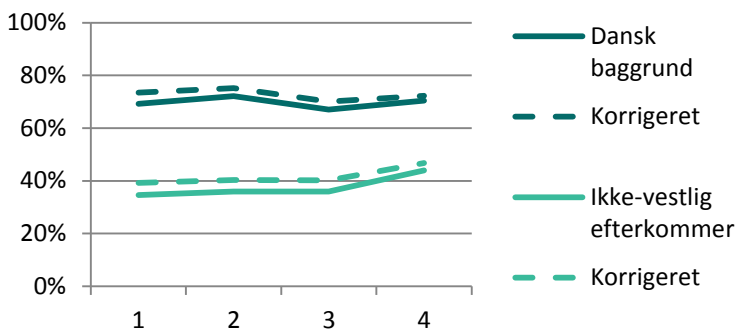
I det følgende vises først beskæftigelsesgraderne fra de erhvervsfaglige uddannelser, dernæst fra de korte videregående uddannelser, så fra de mellemlange videregående uddannelser og til sidst fra de lange videregående uddannelser.

Figur 1a-1h: Kvinders beskæftigelsesgrad fra udvalgte erhvervsfaglige uddannelser, antal år efter uddannelse

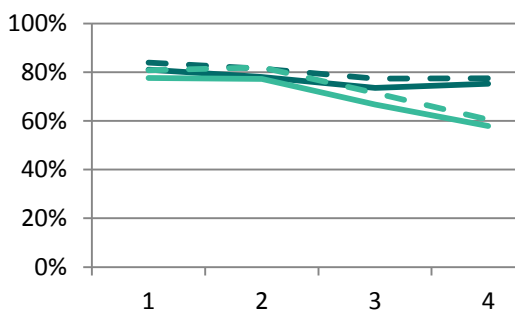
Figur 1a: Tandklinikassistent
Skolen for Klinikassistenter og Tandplejere, KU



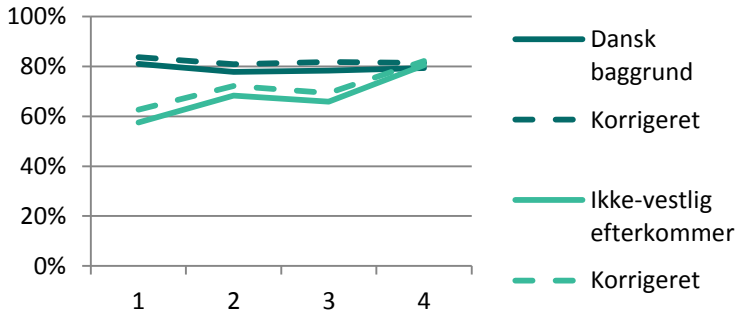
Figur 1b: Tandklinikassistent
Institut for Odontologi og Oral Sundhed, AU



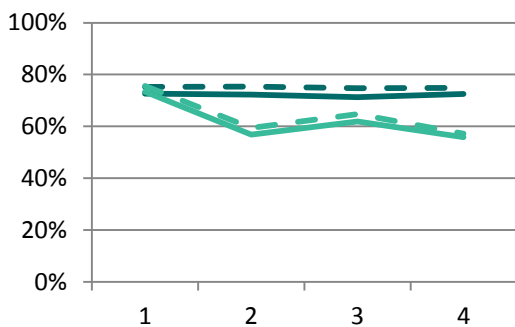
Figur 1c: Social- og sundhedshjælper
SOPU København



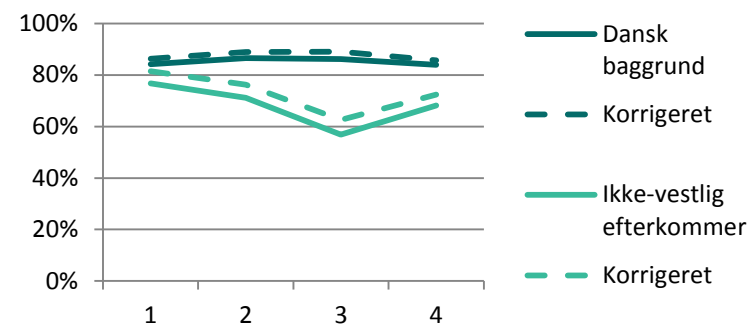
Figur 1d: Social- og sundhedshjælper
SOSU C, Brøndby



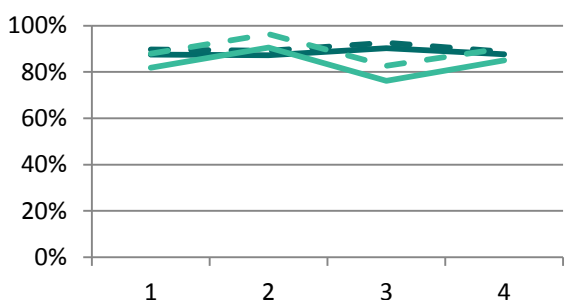
Figur 1e: Social- og sundhedshjælper
SOSU Østjylland, Aarhus



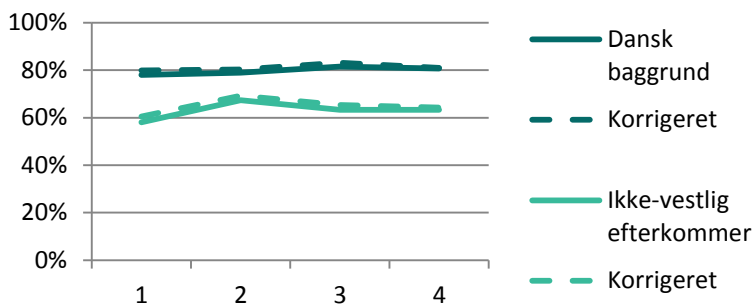
Figur 1f: Social- og sundhedsassistent
SOPU København



Figur 1g: Social- og sundhedsassistent
SOSU C, Brøndby

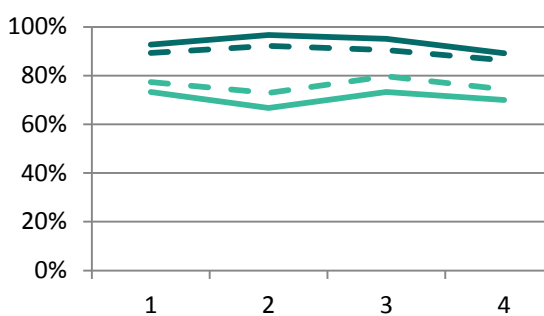


Figur 1h: Kontor, offentlig administration

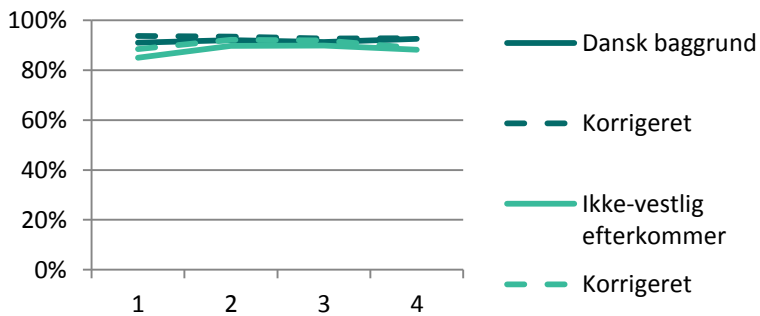


Figur 1i-1j: Kvinders beskæftigelsesgrad fra udvalgte korte videregående uddannelser, antal år efter uddannelse

Figur 1i: Finansøkonom
Cphbusiness City

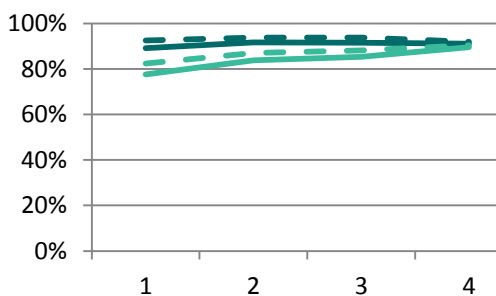


Figur 1j: Farmakonom
Pharmakon

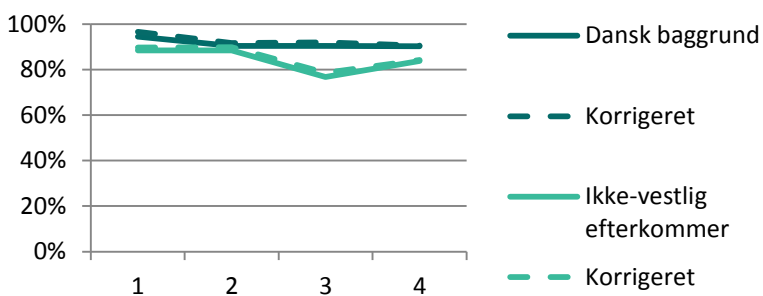


Figur 1k-1p: Kvinders beskæftigelsesgrad fra udvalgte mellemlange videregående uddannelser, antal år efter uddannelse

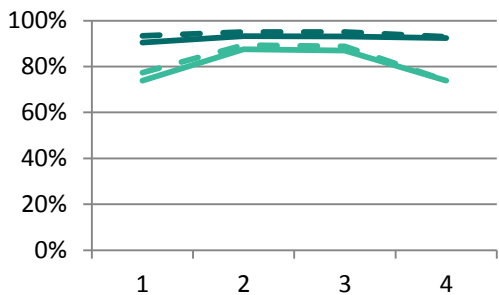
Figur 1k: Socialrådgive
Københavns Professionshøjskole, Kr. Sofies Vej



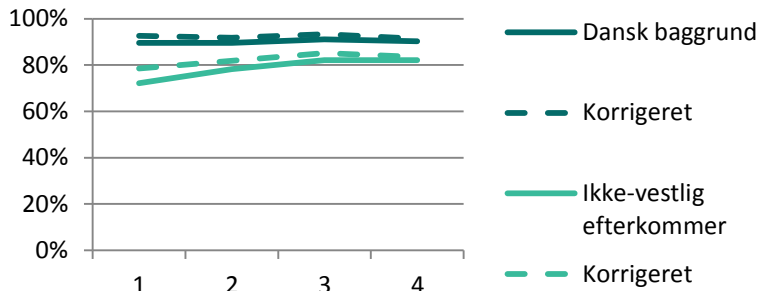
Figur 1l: Bioanalytiker
Bioanalytikeruddannelsen Metropol



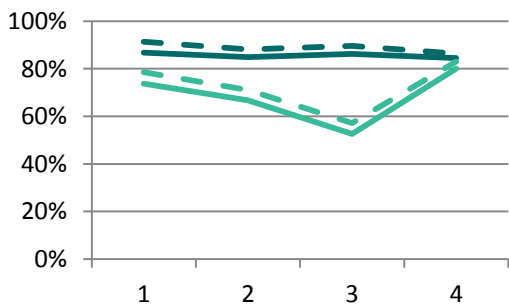
Figur 1m: Sygeplejerske
Københavns Professionshøjskole, Tagensvej 86



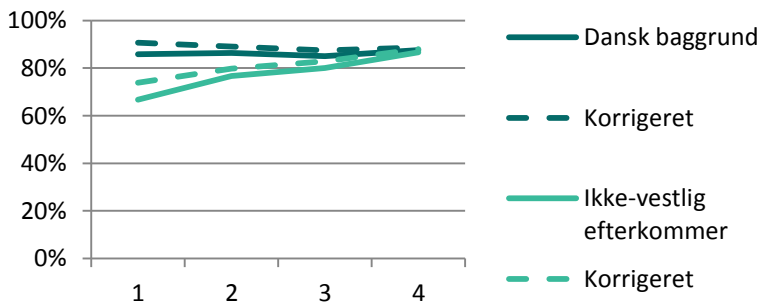
Figur 1n: Folkeskolelærer
Læreruddannelsen Blaagaard/KDAS - UCC



Figur 1o: Pædagog
Pædagoguddannelsen Sydhavn - UCC

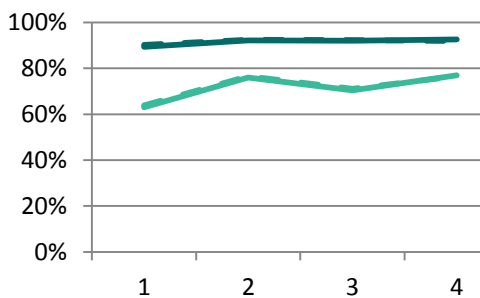


Figur 1p: Pædagog
Pædagoguddannelsen Storkøbenhavn - UCC

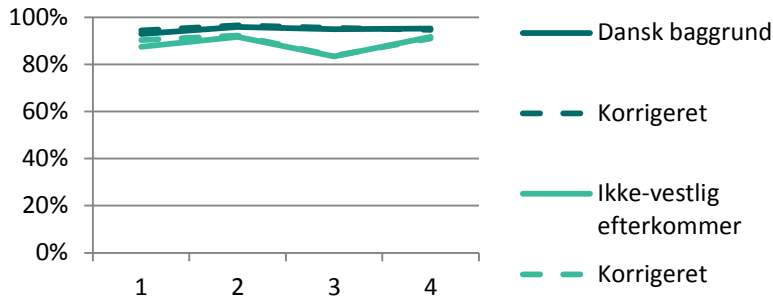


Figur 1q-1s: Kvinders beskæftigelsesgrad fra udvalgte lange videregående uddannelser, antal år efter uddannelse

Figur 1q: Erhvervsøkonomi
Copenhagen Business School

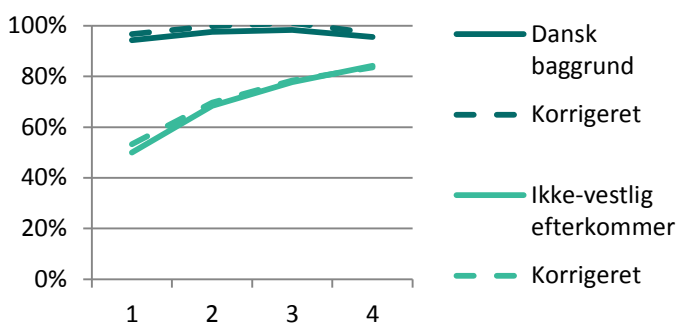


Figur 1r: Jura
Københavns Universitet



Figur 1s: Farmaci

Det Farmaceutiske Fakultet, Københavns Universitet



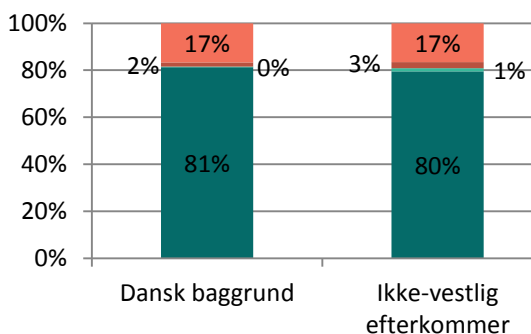
2. Ikke-vestlige efterkommerkvinder i stillinger, der matcher deres uddannelse

I de næste to afsnit analyseres de kvinder, som er kommet i beskæftigelse i årene efter endt uddannelse for at undersøge, om der er forskel i kvaliteten af den beskæftigelse, som kvinder opnår. Først undersøges de stillingskategorier, som kvinderne finder beskæftigelse i, og dernæst undersøges kvindernes timeløn. Disse to delanalyser kan supplere hinanden og giver samlet set et billede af beskæftigelsens kvalitet.

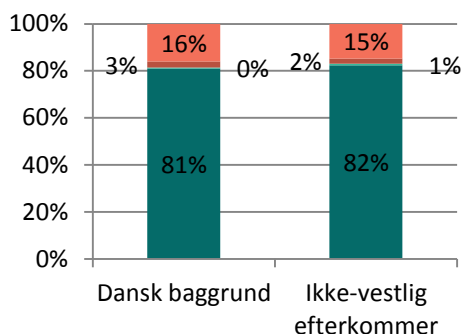
I dette afsnit undersøges andelen af kvinder, som finder beskæftigelse i stillinger, der matcher deres uddannelse. Stillingskategorier opgøres kun for lønmodtagerbeskæftigelse i virksomheder med flere end 10 ansatte. Selvstændige og beskæftigede i små virksomheder indgår derfor som særskilte stillingstyper i analysen, og det kan ikke afgøres, om det drejer sig om stillingskategorier, der matcher kvindernes uddannelsesniveau. Der er for få kvinder, som bliver selvstændige eller finder job i små virksomheder til, at det kan opgøres for alle 19 uddannelser, pga. Danmarks Statistiks krav om diskretionering. I stedet opgøres i figur 2a-2d stillingstypen på tværs af de 19 uddannelser for at give et indtryk af fordelingerne. Figurerne viser, at der er meget lille forskel på efterkommernes og de danske kvinder stillingstyper. I slutningen af perioden, altså 4 år efter endt uddannelse, er forskellen størst, idet lidt flere efterkommere arbejder i små virksomheder, og tilsvarende færre er lønmodtagere i virksomhederne med flere end 10 ansatte i matchende stillinger eller i stillinger, hvor de er overuddannet. Men overordnet set er der kun ganske små forskelle, når man ser på tværs af de 19 uddannelser.

Figurer 2a-2d: Beskæftigede kvinder fordelt på stillingstyper, antal år efter endt uddannelse

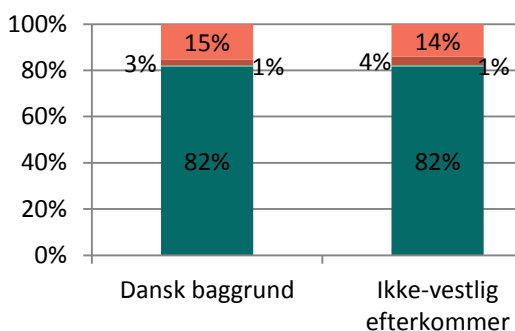
Figur 2a: 1 år efter endt uddannelse



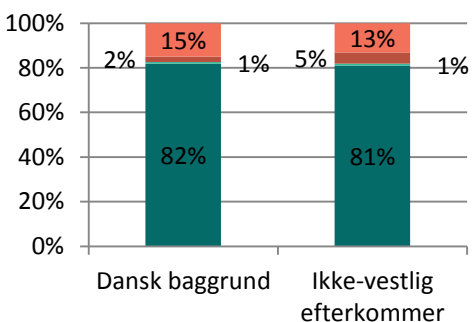
Figur 2b: 2 år efter endt uddannelse



Figur 2c: 3 år efter endt uddannelse



Figur 2d: 4 år efter endt uddannelse



I de følgende figurer ses udelukkende på kvinder i lønmodtagerbeskæftigelse i virksomheder med mere end 10 ansatte for at kunne undersøge, hvor stor andel som finder beskæftigelse i et job, der matcher deres uddannelse. Dermed bliver det også muligt se nærmere på de enkelte uddannelser og analysere, om den tilsyneladende ensartethed i stillingstyper (jf. figur 2a-2d) dækker over større forskelle på de enkelte uddannelser. Da analyseudvalget nu reduceres yderligere vil der være større udsving, særligt for gruppen af efterkommerkvinder.

I figur 2e-2x beregnes andelen af kvinder i lønmodtagerbeskæftigelse i virksomheder med mere end 10 ansatte, som er beskæftiget i stillinger, der matcher deres uddannelsesniveau. Der beregnes ligeledes korrigerede tal, hvor der tages højde for alder og beskæftigelsehistorik siden endt uddannelse for på den måde at se, om der findes forskelle i jobmatch, som ikke kan forklares ud fra forskelle i erhvervs erfaring.

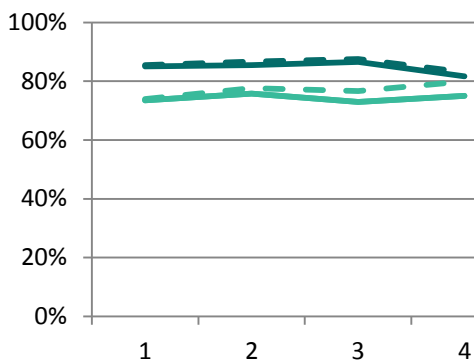
Figurene viser, at når man ser på de kvinder, som er kommet i beskæftigelse, er der kun en lille forskel på, i hvor høj grad kvinderne finder lønmodtagerbeskæftigelse, der matcher deres uddannelsesniveau. Når man tager uddannelsernes gennemsnit på tværs af årene, er andelen af efterkommerkvinder, som havner i en stillingskategori, der matcher deres uddannelsesniveau 2,5 procentpoint lavere end kvinderne med dansk baggrund. Efterkommerkvinderne er mest bagefter ét år efter endt uddannelse, men forskellen falder over årene. Korrigeres andelen,

så der tages højde for kvindernes erhvervs erfaring, er der ingen forskel 4 år efter endt uddannelse.

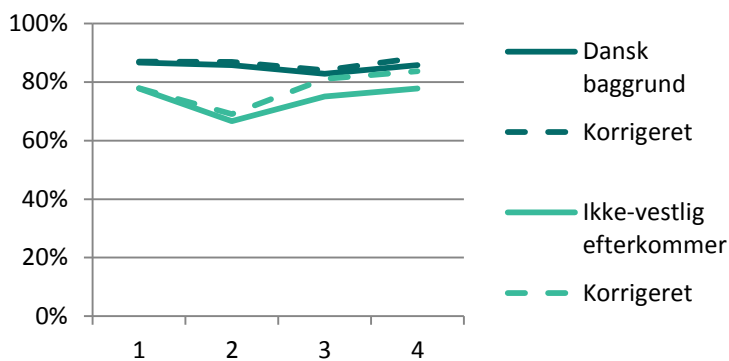
På fire uddannelser er andelen i stillinger, der matcher deres uddannelsesniveau højere alle årene blandt efterkommerne end blandt de danske kvinder. Det gælder sygeplejersker fra Københavns Professionshøjskole, social- og sundhedsassistenter fra SOPU København, kontoruddannede i offentlig administration fra Niels Brock samt socialrådgivere fra Københavns Professionshøjskole.

Figur 2e-2l: Andel af beskæftigede kvinder med erhvervsfaglig uddannelse i stillingskategorier, som matcher deres uddannelsesniveau fordelt på uddannelser, antal år efter endt uddannelse

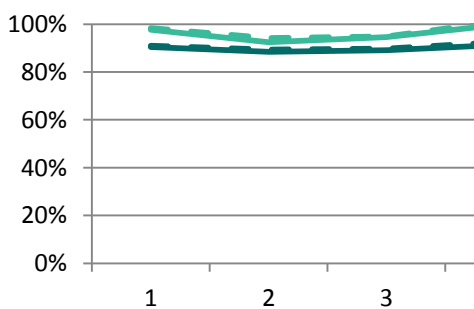
Figur 2e: Tandklinikassistent
Skolen for Klinikassistenter og Tandplejere, KU



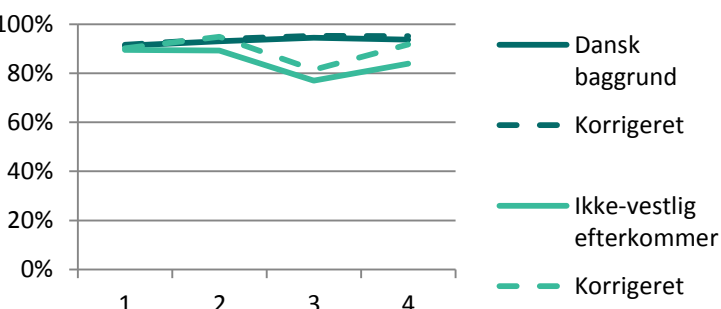
Figur 2f: Tandklinikassistent
Institut for Odontologi og Oral Sundhed, AU



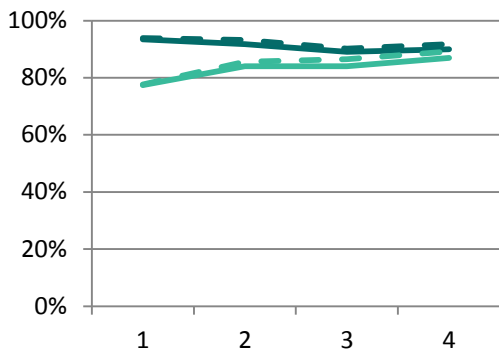
Figur 2g: Social- og sundhedshjælper
SOPU København



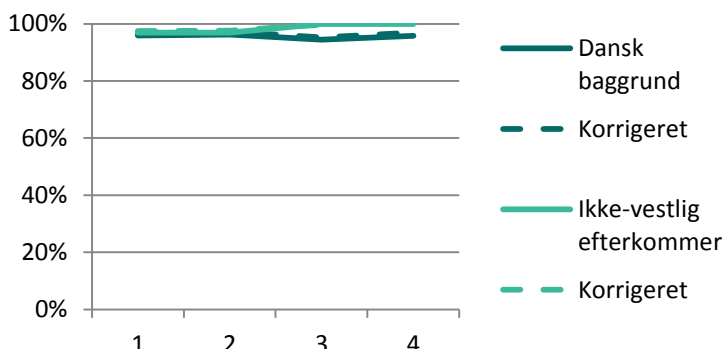
Figur 2h: Social- og sundhedshjælper
SOSU C. Brøndby



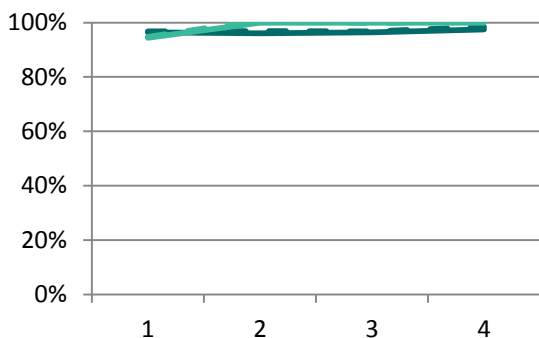
Figur 2i: Social- og sundhedshjælper
SOSU Østjylland, Aarhus



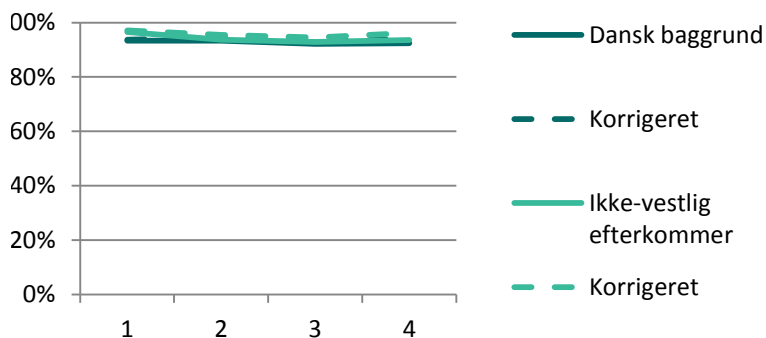
Figur 2j: Social- og sundhedsassistent
SOPU København



Figur 2k: Social- og sundhedsassistent
SOSU C, Brøndby

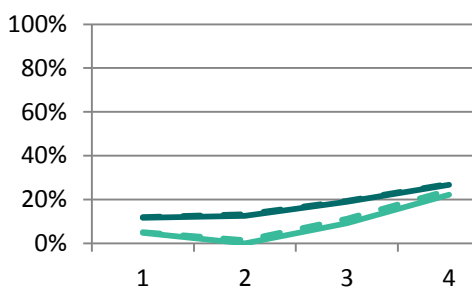


Figur 2l: Kontor, offentlig administration
Niels Brock

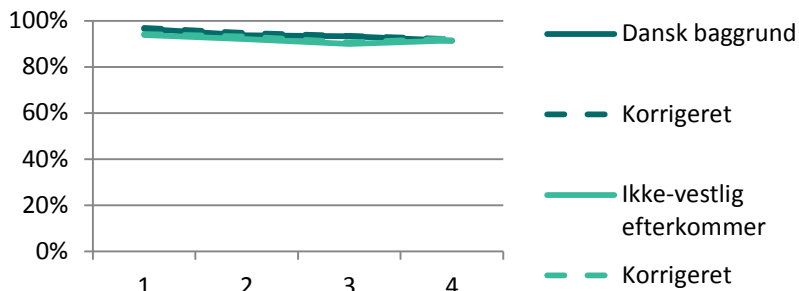


Figur 2m-2n: Andel af beskæftigede kvinder med kort videregående uddannelse i stillingskategorier, som matcher deres uddannelsesniveau fordelt på uddannelser, antal år efter endt uddannelse

Figur 2m: Finansøkonom
Cphbusiness City



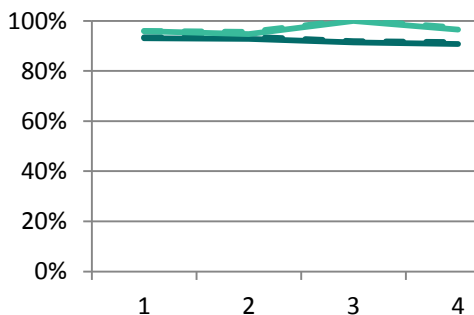
Figur 2n: Farmakonom
Pharmakon



Figur 2o-2t: Andel af beskæftigede kvinder med mellemlang uddannelse i stillingskategorier, som matcher deres uddannelsesniveau fordelt på uddannelser, antal år efter endt uddannelse

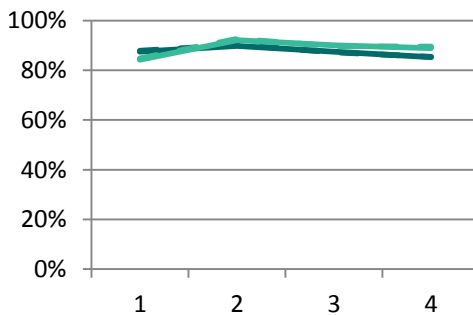
Figur 2o: Socialrådgiver

Københavns Professionshøjskole, Kr. Sofies Vej



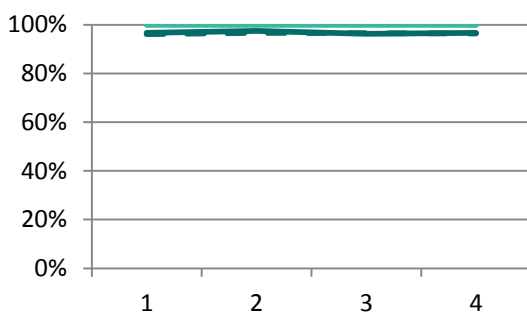
Figur 2p: Bioanalytiker

Bioanalytikeruddannelse Metronol



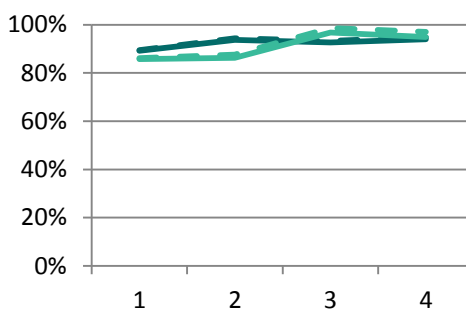
Figur 2q: Sygeplejerske

Københavns Professionshøjskole, Tagensvej 86



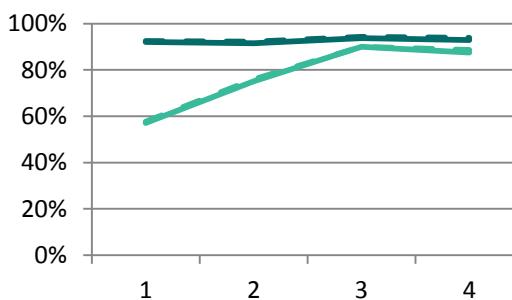
Figur 2r: Folkeskolelærer

Læreruddannelsen Blaagaard/KDAS - UCC



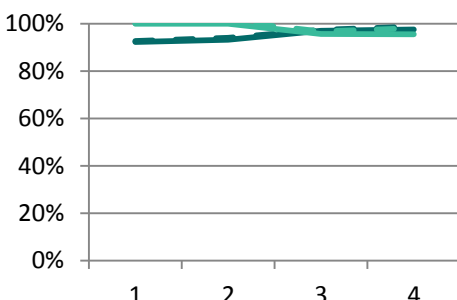
Figur 2s: Pædagog

Pædagoguddannelsen Sydhavn UCC



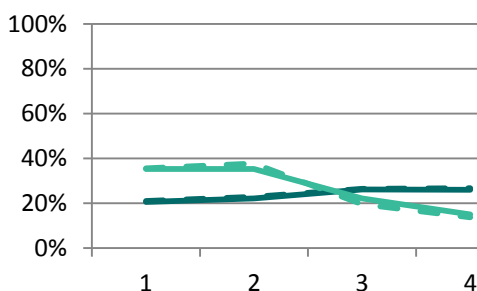
Figur 2t: Pædagog

Pædagoguddannelse Storkøbenhavn - UCC

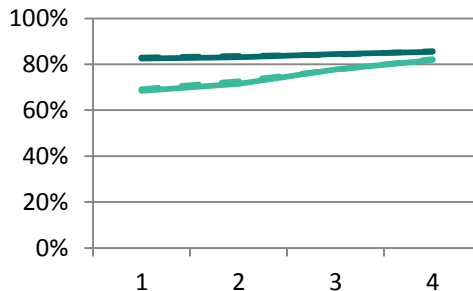


Figur 2u-2x: Andel af beskæftigede kvinder med lang videregående uddannelse i stillingskategorier, som matcher deres uddannelsesniveau fordelt på uddannelser, antal år efter endt uddannelse

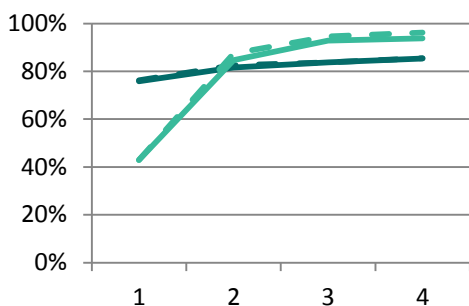
Figur 2u: Erhvervsøkonomi
Copenhagen Business School



Figur 2v: Jura
Københavns Universitet



Figur 2x: Farmaci
Det Farmaceutiske Fakultet, Københavns Universitet



3. Ikke-vestlige efterkommerkvinders løn

I dette afsnit fokuseres igen på de kvinder, som finder beskæftigelse efter endt uddannelse. Denne gang undersøges kvaliteten af beskæftigelsen ved at sammenligne timelønnen.

I lønanalysen afgrænses til kvinder i beskæftigelse, som på beskæftigelsestidspunktet (november måned et givent år) har modtaget en lønindkomst. Det kan således godt være selvstændige, der har udbetalt lønindkomst, men for langt hovedpartens vedkommende er det kvinder i lønmodtagerbeskæftigelse.

I figur 3a-3s beregnes den gennemsnitlige timeløn fordelt på de 19 uddannelser. Endnu en gang ses store udsving i den gennemsnitlige timeløn for efterkommerkvinderne pga. det relativt lille antal personer på uddannelserne.

Figurene viser, at blandt de kvinder, som er kommet i beskæftigelse, er der kun en meget lille forskel i timeløn mellem efterkommere og kvinder med dansk baggrund. Når man tager uddannelsernes gennemsnitlige lønindkomst på tværs af årene, er efterkommerkvindernes timeløn 3 kr. lavere. Forskellen er kun 1 kr. i timen ét år efter endt uddannelse men stiger over årene, så forskellen 4 år efter endt uddannelse er på 6 kr. i de danske kvinders favør. Lønforskellen bliver endnu

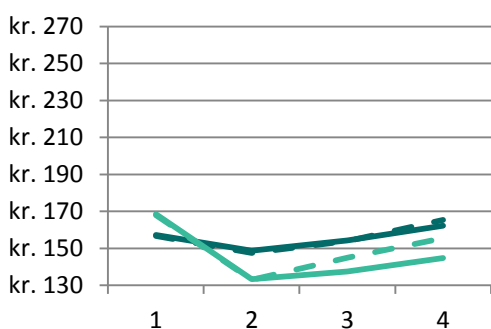
mindre, når der korrigeres for erhvervserfaring, hvilket tyder på, at lønforskel i ret høj grad udtrykker anciennitetsforskelle.

På to uddannelser får efterkommere en højere timeløn end de danske kvinder alle årene. Det gælder social- og sundhedsassistenter fra SOSU C i Brøndby og farmaceuter fra Københavns Universitet.

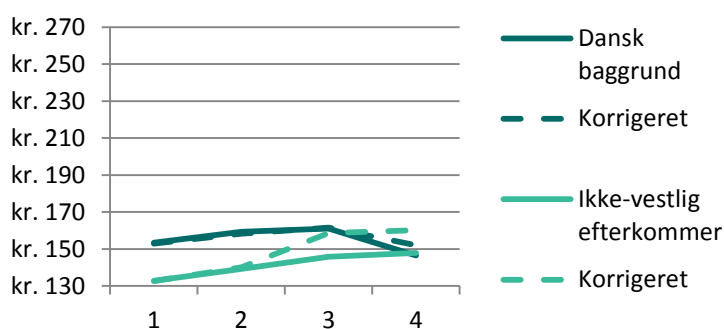
Som alternativ til gennemsnitslønnen er medianlønnen beregnet, da medianer er mere robuste over for spredning og store udsving, særligt i tilfælde af små grupper som her. Når timelønnen beregnes som medianen, bliver det overordnede billede endnu tydeligere: der er stort set ingen forskel mellem efterkommerne og de danske kvinder. Faktisk er mediantimelønnen 1 kr. højere for efterkommerne, når den beregnes på tværs af alle år og uddannelser.

Figur 3a-3h: Gennemsnitlig timeløn for beskæftigede kvinder med erhvervsfaglig uddannelse fordelt på uddannelser, antal år efter endt uddannelse

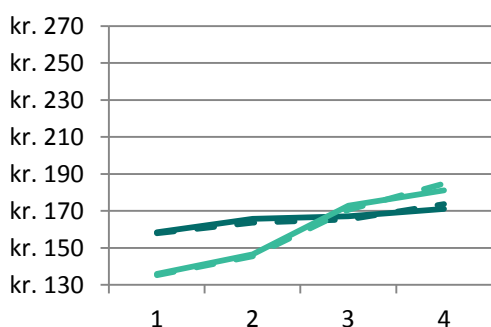
Figur 3a: Tandklinikassistent
Skolen for Klinikassistenter og Tandplejere, KU



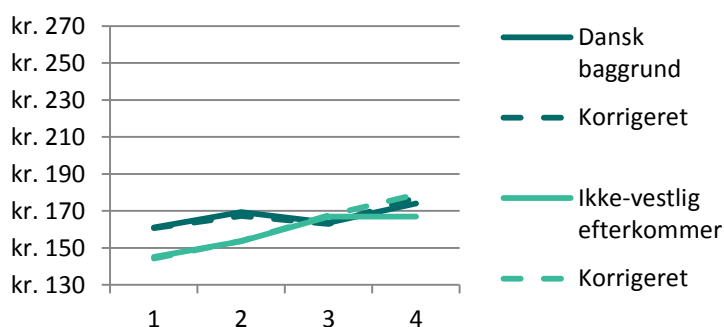
Figur 3b: Tandklinikassistent
Institut for Odontologi og Oral Sundhed, AU



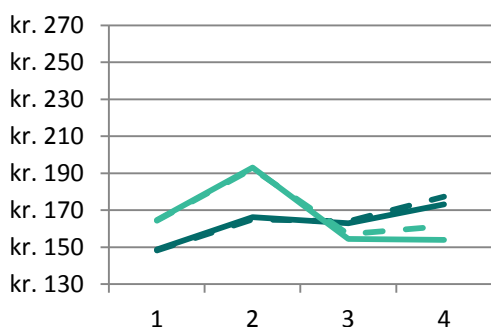
Figur 3c: Social- og sundhedshjælper
SOPU København



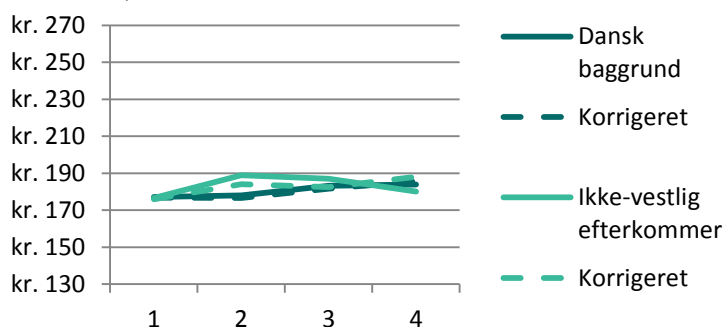
Figur 3d: Social- og sundhedshjælper
SOSU C, Brøndby



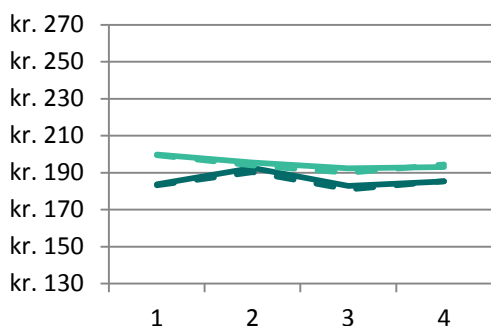
Figur 3e: Social- og sundhedshjælper
SOSU Østjylland, Aarhus



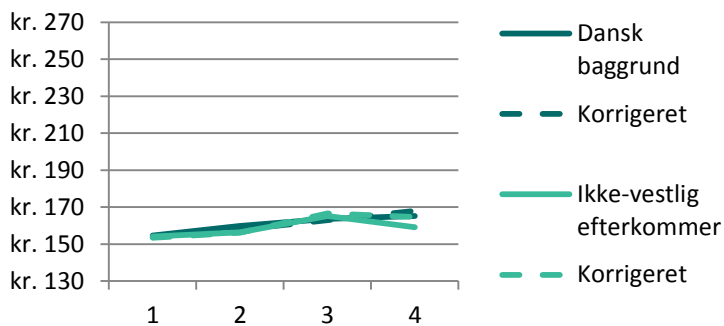
Figur 3f: Social- og sundhedsassistent
SOPU København



Figur 3g: Social- og sundhedsassistent
SOSU C, Brøndby

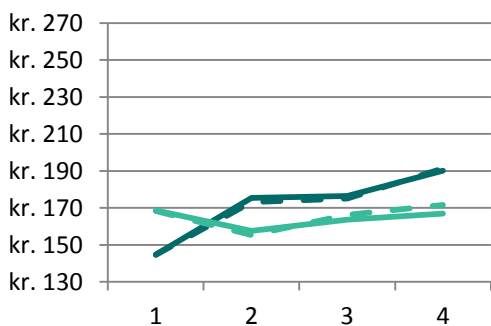


Figur 3h: Kontor, offentlig administration
Niels Brock

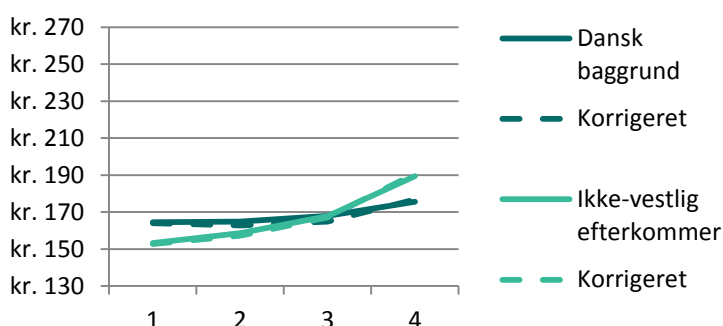


Figur 3i-3j: Gennemsnitlig timeløn for beskæftigede kvinder med kort videregående uddannelse fordelt på uddannelser, antal år efter endt uddannelse

Figur 3i: Finansøkonom
Cphbusiness City

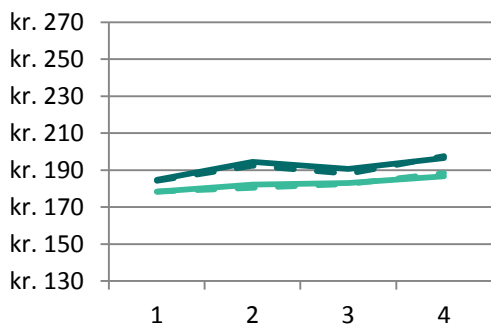


Figur 3j: Farmakonom
Pharmakon

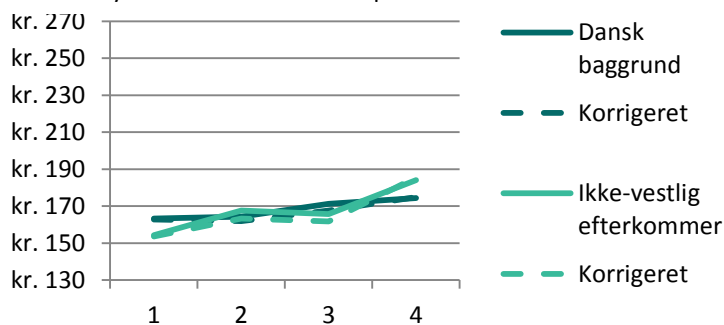


Figur 3k-3p: Gennemsnitlig timeløn for beskæftigede kvinder med mellemlang videregående uddannelse fordelt på uddannelser, antal år efter uddannelse

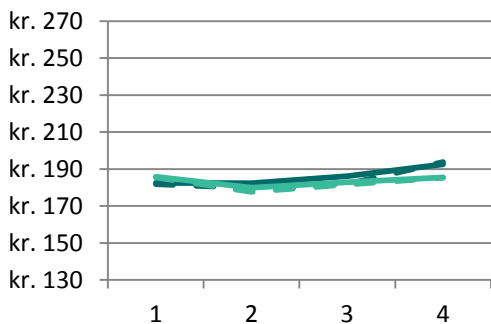
Figur 3k: Socialrådgiver
Københavns Professionshøjskole, Kr. Sofies Vej



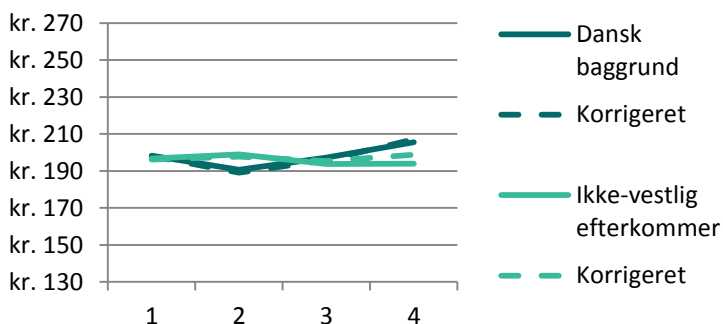
Figur 3l: Bioanalytiker
Bioanalytikeruddannelse Metropol



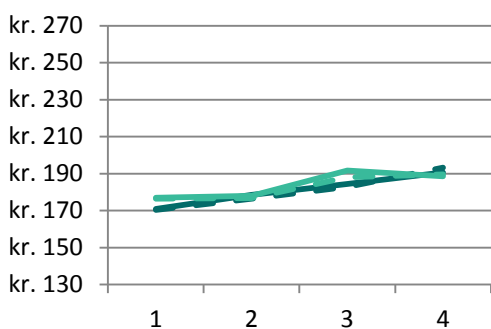
Figur 3m: Sygeplejerske
Københavns Professionshøjskole, Tagensvej 86



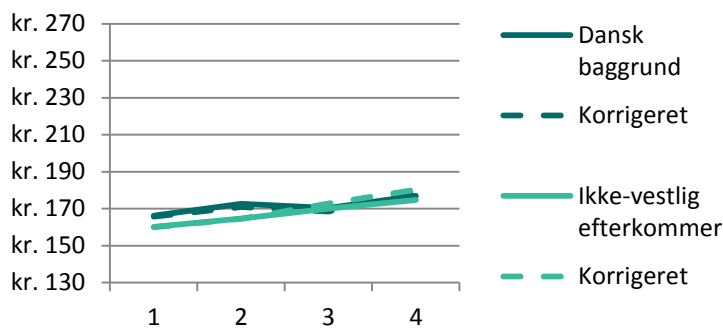
Figur 3n: Folkeskolelærer
Lærerruddannelsen Blaagaard/KDAS - UCC



Figur 3o: Pædagog
Pædagoguddannelsen Sydhavn UCC

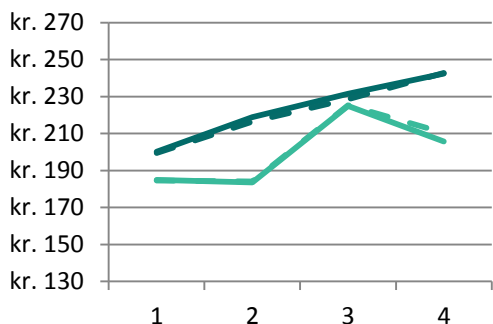


Figur 3p: Pædagog
Pædagoguddannelse Storkøbenhavn - UCC

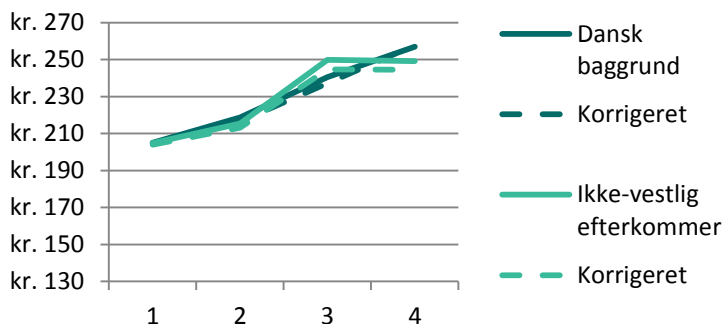


Figur 3q-3s: Gennemsnitlig timeløn for beskæftigede kvinder med lang videregående uddannelse fordelt på uddannelser, antal år efter endt uddannelse

Figur 3q: Erhvervsøkonomi
Copenhagen Business School

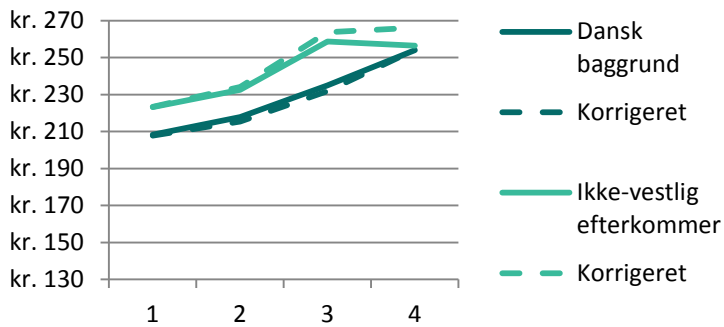


Figur 3r: Jura
Københavns Universitet



Figur 3s: Farmaci

Det Farmaceutiske Fakultet, Københavns Universitet



Litteratur

Skaksen, Jan Rose 2016: "Indvandreres beskæftigelse i Danmark ROCKWOOL Fondens Forskningsenhed, Arbejdsrapport nr. 46, oktober 2016

Schultz-Nielsen, Marie Louise & Jan Rose Skaksen 2017: "Indvandreres uddannelse", ROCKWOOL Fondens Forskningsenhed, Arbejdsrapport nr. 48, juni 2017