

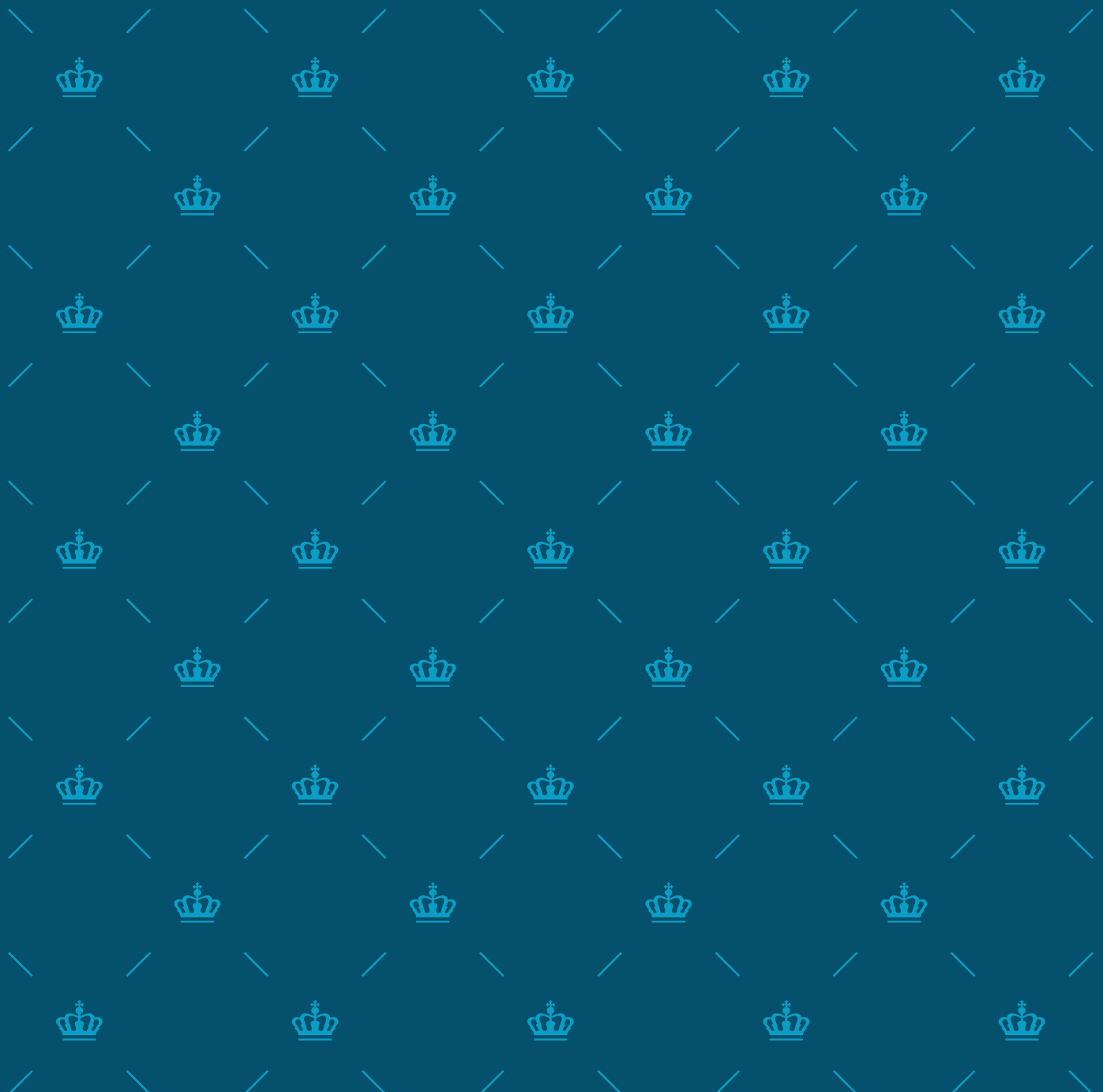


Udlændinge- og  
Integrationsministeriet

---

# Medborgerskab 2017

Notat nr. 1: Nydanskernes holdninger til kønsroller



## Nydanskeres holdninger til kønsroller

### 1. Hovedpointer

Indvandreres og efterkommeres holdninger til kønsroller adskiller sig fra personer med dansk oprindelse på en række spørgsmål.

Den mest markante forskel er, at næsten 4 ud af 10 indvandrere såvel som efterkommere mener, at manden er familiens naturlige overhoved. Det mener kun hver tiende person med dansk oprindelse.

For gruppen af nydanskere som mener, at manden er familiens naturlige overhoved, gælder følgende:

- De er i højere grad mænd, men mere end hver tredje nydansk kvinde er også enig.
- Jo kortere uddannelse, jo større tilbøjelighed til at være enig.
- Religiøse nydanskere er i højere grad enige. Tilbøjeligheden til at være enig er størst blandt muslimer, efterfulgt af kristne.
- Der er færrest enige blandt nydanskere, som taler dansk i hjemmet.
- Der er ingen forskel på hhv. indvandreres og efterkommeres holdning. Det spiller heller ingen rolle, om man er i beskæftigelse, eller hvor gammel man er.

I forhold til de øvrige spørgsmål i undersøgelsen – om hvem der bør træffe beslutninger om økonomiske forhold i familien og kvinders mulighed for at deltage i den offentlige debat – er der kun marginale forskelle mellem danskere og indvandrere og efterkommere.

### 2. Baggrund

Hvert år gennemfører Udlændinge- og Integrationsministeriet en spørgeskemaundersøgelse med fokus på indvandrere og efterkommeres medborgerskab. I Medborgerskabsundersøgelsen 2017 er der særligt fokus på nydanskernes værdier og holdninger. I dette notat fokuseres på holdningen til kønsroller. Læs nærmere om Medborgerskabsundersøgelsen 2017 i appendiks og se notatet Baggrundstabeller fra Medborgerskabsundersøgelsen 2017 på uim.dk.

### 3. Nydanskere og personer med dansk oprindelses holdninger til kønsroller

I Medborgerskabsundersøgelsen 2017 bliver respondenterne spurgt, hvor enige eller uenige de er i en række udsagn om mænds og kvinders familieroller. Svarene er opsummeret i tabel 1.

Tabellen viser, at det først og fremmest er udsagnet "Manden er familiens naturlige overhoved", hvor nydanskere og personer med dansk oprindelse har forskellige holdninger. Der er dog også forskellige holdninger til, om mænd har mere ret til et arbejde end kvinder, hvis der ikke er job til alle.

**Tabel 1: Holdning til en række udsagn om mænds og kvinders familieroller, fordelt på herkomst**

	Helt enig	Delvis enig	Hverken enig eller uenig	Delvis uenig	Helt uenig
<b>Beslutninger om familiens økonomiske forhold bør træffes i fællesskab</b>					
Dansk	90%	7%	1%	1%	1%
Indvandrere	87%	9%	2%	1%	1%
Efterkommere	82%	11%	4%	2%	1%
<b>Hvis der ikke er jobs til alle, har mænd mere ret til arbejde end kvinder</b>					
Dansk	1%	2%	4%	4%	89%
Indvandrere	13%	14%	10%	10%	53%
Efterkommere	7%	9%	10%	10%	64%
<b>Kvinder må ligesom mænd være politisk aktive og deltage i den offentlige debat</b>					
Dansk	95%	2%	1%	0%	1%
Indvandrere	88%	8%	2%	1%	1%
Efterkommere	88%	7%	3%	0%	1%
<b>Manden er familiens naturlige overhoved</b>					
Dansk	3%	7%	11%	7%	73%
Indvandrere	19%	20%	16%	9%	37%
Efterkommere	19%	19%	21%	8%	33%

Anm.: Der er beregnet  $\chi^2$ -tests for at undersøge, om der er statistisk sikre sammenhænge mellem holdnings-spørgsmålene og herkomst. Sammenhængene er statistisk sikre, dog kan sammenhængen mellem tredje spørgsmål og herkomst ikke testes, da der er tomme celler.

I Medborgerundersøgelsen 2017 stilles også tre spørgsmål til, hvorvidt og hvornår det er i orden, at ægtefællen har et arbejde. På disse spørgsmål er der ikke store forskelle mellem nydanskernes og personerne med dansk oprindelses holdning.

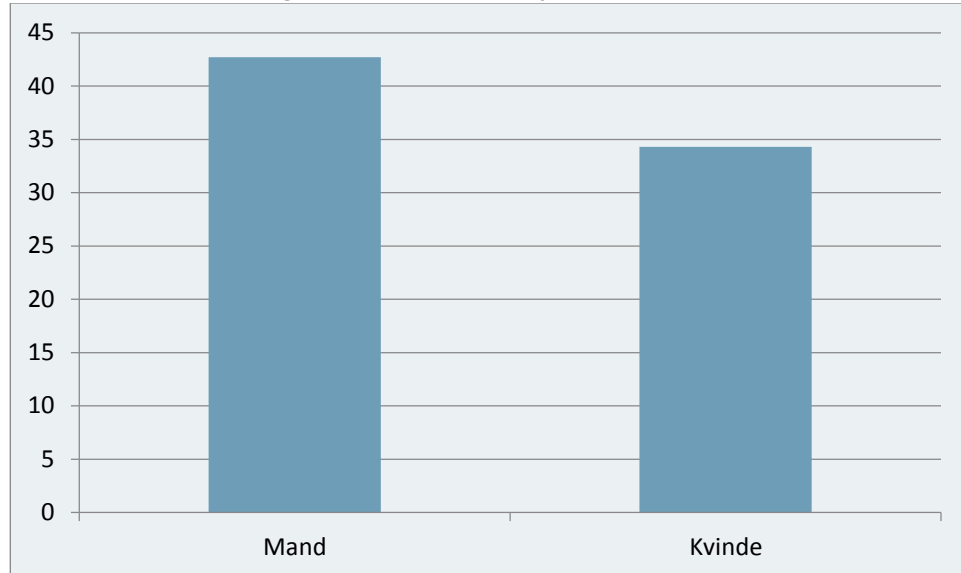
I det følgende fokuseres på spørgsmålet om familiens naturlige overhoved, da det er på dette spørgsmål, der er størst holdningsforskel mellem personer med dansk oprindelse og indvandrere og efterkommere. Indvandrere og efterkommere har ikke afgørende forskellig holdning til dette spørgsmål ( $\chi^2$ -tests med p-værdi på 0,29), hvorfor de i det følgende analyseres samlet og benævnes nydanskere.

#### **4. Nydanskere som mener, at manden er familiens naturlige overhoved**

Nydanskere som mener, at manden er familiens naturlige overhoved adskiller sig fra nydanskere, der har svaret hverken eller og som har svaret, at de ikke er enige. Neden for følger forskelle og ligheder i køn, alder, uddannelseslængde, beskæftigelse, religion og sprog i hjemmet.

#### 4.1 Køn

**Figur 1: Procentdelen af nydanskere, som har svaret helt eller delvist enig i, at manden er familiens naturlige overhoved, fordelt på køn.**



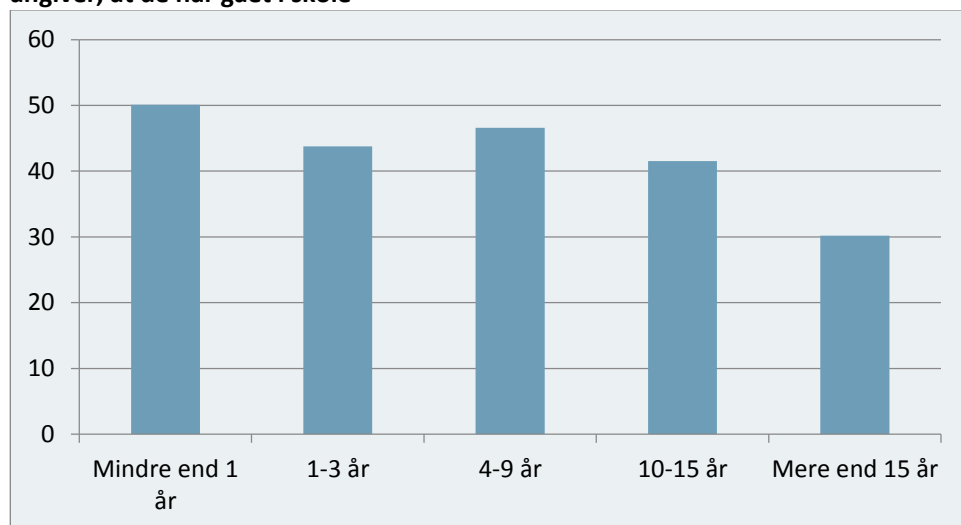
Anm.:  $\chi^2$ -test viser, at der er statistisk sikker sammenhæng mellem køn og holdning til familiens overhoved.

#### 4.2 Alder

Gennemsnitsalderen for dem, som er helt eller delvist enige i, at manden er familiens naturlige overhoved er 40 år, mens den for de øvrige nydanskere er 41 år. Forskellen er dog ikke statistisk sikker (t-test med p-værdi på 0,54).

#### 4.3 Uddannelseslængde

**Figur 2: Procentdelen af nydanskere, som har svaret helt eller delvist enig i, at manden er familiens naturlige overhoved, fordelt på hvor mange år respondenterne angiver, at de har gået i skole**



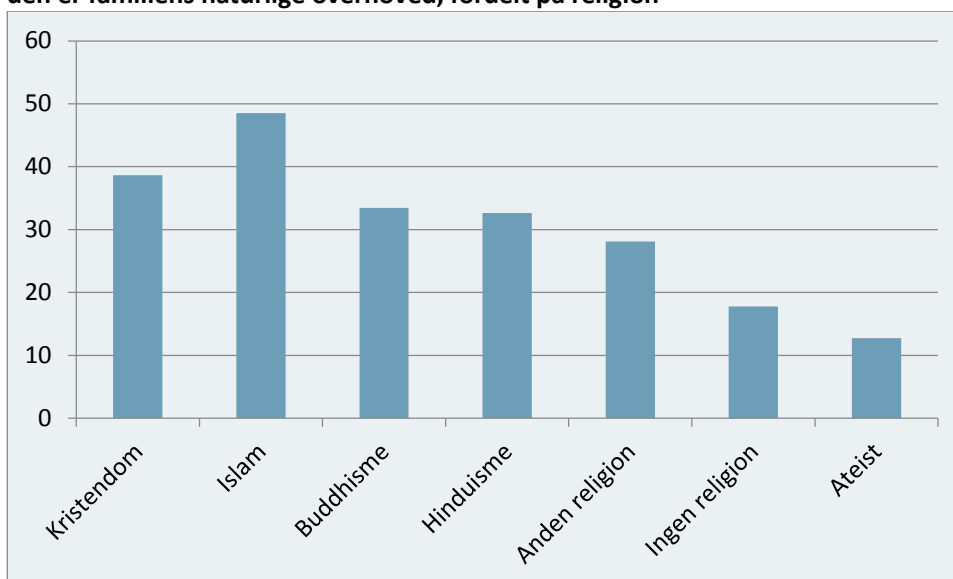
Anm.:  $\chi^2$ -test viser, at der er statistisk sikker sammenhæng mellem uddannelseslængde og holdning til familiens overhoved.

#### 4.4 Beskæftigelse

Der er ingen forskel i holdningen til, om manden er familiens naturlige overhoved mellem nydanskere i beskæftigede, under uddannelse, begge dele eller ingen af delene ( $\chi^2$ -test med p-værdi på 0,5).

#### 4.5 Religion

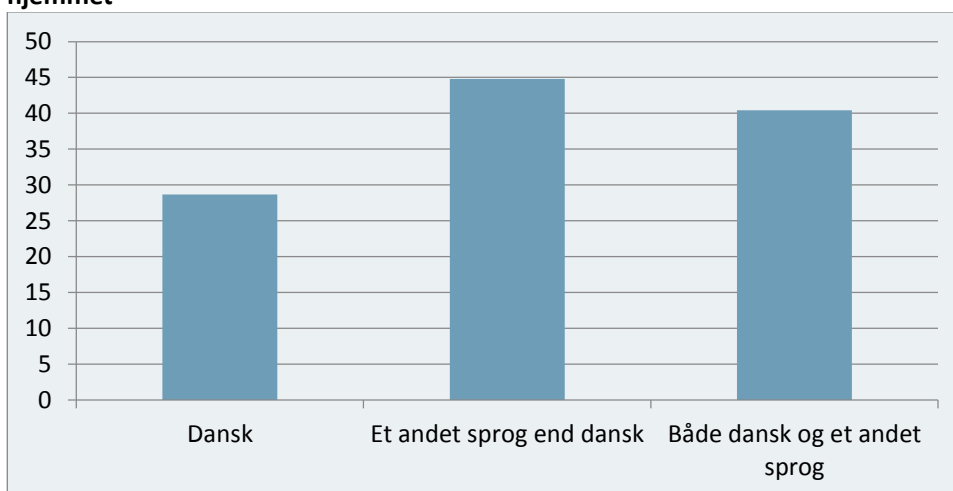
**Figur 3: Procentdelen af nydanskere, som har svaret helt eller delvist enig i, at manden er familiens naturlige overhoved, fordelt på religion**



Anm.: 1)  $\chi^2$ -test viser, at der er statistisk sikker sammenhæng mellem religion og holdning til familiens overhoved. 2) Jødedom er udeladt i figuren pga. for få observationer.

#### 4.6 Sprog i hjemmet

**Figur 4: Procentdelen af nydanskere, som har svaret helt eller delvist enig i, at manden er familiens naturlige overhoved, fordelt på hvilket sprog der bliver talt mest i hjemmet**



Anm.:  $\chi^2$ -test viser, at der er statistisk sikker sammenhæng mellem sprog i hjemmet og holdning til familiens overhoved.

## 5. Appendiks: Medborgerskabsundersøgelsen

### 5.1 Om spørgeskemaundersøgelsen

Udlændinge- og Integrationsministeriet har i en årrække lavet årlige spørgeskemaundersøgelser, der belyser indvandrere og efterkommeres medborgerskab i Danmark. Spørgsmålene og spørgeteknikkerne er gennem tiden udviklet i samarbejde med professor Jørgen Goul Andersen, professor Peter Gundelach og direktør Esther Nørrgård-Nielsen. Undersøgelsen er gennemført af Danmarks Statistiks surveyafdeling som en kombination af internetspørgeskema og telefoninterview (mixed-mode).

### 5.2 Undersøgelsens deltagere

Medborgerskabsundersøgelsens deltagere er både nydanskere og personer med dansk oprindelse i alderen 18 år og derover. Gruppen af nydanskere omfatter indvandrere og efterkommere med ikke-vestlig oprindelse. Indvandrerne i undersøgelsen har haft mindst tre års opholdstid i Danmark.

Undersøgelsen i 2017 er baseret på en repræsentativ, stratificeret stikprøve, hvor svarpersonerne er tilfældigt udvalgt i et aktuelt CPR-register. Stratificeret betyder her, at der udtrækkes fra tre strata, som har forskellige udvalgsandsynligheder. De tre strata er 1) nydanskere 18-29 år, 2) nydanskere 30+ år og 3) dansk oprindelse. I år er der gjort en række særlige tiltag for at hæve svarprocenten – se næste afsnit.

**Tabel 2: Antal besvarelser og svarprocenter, 2012-2017**

	2012	2013	2014	2016	2017		
	Antal	Antal	Antal	Antal	Svar-pct.	Antal	Svar-pct.
Nydanskere 18-29 år	753	608	652	519	37,3	649	41,8
Nydanskere 30+ år	1.199	1.030	945	811	41,9	970	47,3
Dansk oprindelse	657	636	618	639	59,2	1058	60,3
I alt	2.609	2.274	2.215	1.969		2.677	

Kilde: Udlændinge og Integrationsministeriets Medborgerskabsundersøgelser.

### 5.3 Repræsentativitet i undersøgelsen

Der er en række særlige udfordringer forbundet med at gennemføre spørgeskemaundersøgelser blandt etniske minoriteter. Som SFI har påpeget, betyder dette, at der er undergrupper, som er vanskelige at få til at svare på en spørgeskemaundersøgelse (SFI 2017).

For at øge svarprocenten er der i år gjort en række ekstra tiltag, herunder udsendelse af ekstra rykkerbreve oversat til 7 forskellige sprog, digital opfølgning, udlodning af præmier for svar mv. Som tabel 2 viser, har de ekstra tiltag resulteret i en højere svarprocent i år end i 2016.

For at sikre repræsentativiteten i analysen er der desuden anvendt såkaldt vægtet data. Vægtet data betyder, at alle svarpersoner er vægtet efter deres andel i befolkningen, således at besvarelser fra grupper, som er overrepræsenterede i undersøgelsen, vægtes ned, mens besvarelser fra de underrepræsenterede grupper vægtes op. Data er vægtet på baggrund af alder, køn, disponibel indkomst, uddannelse og sprog.

---

Strataet med personer med dansk oprindelse er vægtet med landsdel i stedet for sprog og socioøkonomisk status i stedet for disponibel indkomst.

Foruden en høj svarprocent er det vigtigt at sikre, at kvaliteten af de svar man modtager også er høj. Derfor rettes der en særlig opmærksomhed på spørgsmål, hvor mere end 5 % af respondenter har svaret "ved ikke" eller "ønsker ikke at svare". Disse spørgsmål anmærkes i analysen.