



Udlændinge-, Integrations-
og Boligministeriet



Aktiviteten hos udbydere af danskuddannelse for voksne udlændinge m.fl. i 2014

Årsrapport 2014

INDHOLDSFORTEGNELSE

Side

1	Indledning	3
1.1	Hovedresultater	3
1.2	Datagrundlag og opmærksomhedspunkter	5
2	Arbejdsmarkedsrettet danskundervisning	7
2.1	Kursisternes baggrund på arbejdsmarkedsrettet dansk	7
2.2	Undervisningsforløb i 2014	9
3	Ordinære danskuddannelser	11
3.1	Forløbs- og kursistsammensætningen i 2014	11
3.2	Undervisningsaktiviteten i 2014	19
3.3	Afsluttende prøver i 2014	25
3.3	Udviklingen i perioden 2004-2014	27
	Bilag A: Danskuddannelsesloven – målgruppe, tilbud og de afsluttende prøver	32
	Bilag B: Henvisningskategorier på danskuddannelsesområdet	36
	Bilag C: Bilagstabeller	37

1 Indledning

Udlændinge-, Integrations- og Boligministeriet er ansvarlig for indsamlingen af aktivitetsdata fra alle udbydere af danskuddannelse til voksne udlændinge m.fl. Udlændinge-, Integrations- og Boligministeriet udgiver på baggrund af de indsamlede data årligt en årsstatistik om aktiviteten på danskuddannelserne for voksne udlændinge. Til forskel fra tidligere år indeholder denne rapport også et særskilt kapitel om arbejdsmarkedsrettet danskundervisning, som blev indført 1. januar 2014.

Nedenfor fremhæves de væsentligste tal for aktiviteten hos udbydere af danskuddannelse for voksne udlændinge i 2014.

1.1 Hovedresultater

I 2014 påbegyndte 17.105 kursister arbejdsmarkedsrettet dansk, mens 50.197 kursister fulgte undervisningen på en af de tre ordinære danskuddannelser. Nogle af kursisterne kan have fulgt undervisning på både arbejdsmarkedsrettet dansk og ordinær dansk i 2014. Det unikke antal af kursister på hele danskuddannelsesområdet i 2014 var 65.995.

Kapitel 2 indeholder tal for de 17.105 kursister, der er begyndt på arbejdsmarkedsrettet danskundervisning i 2014. Kapitlet indeholder to afsnit, der beskriver henholdsvis kursistsammensætning og uddannelsesforløbene på arbejdsmarkedsrettet dansk. Det bemærkes, at en række udbydere af danskuddannelse ikke har indberettet data om arbejdsmarkedsrettet danskundervisning i 2014, og at tallene i kapitlet derfor er forbundet med usikkerhed. Af kapitlet fremgår følgende resultater:

- Ud af de 17.105 kursister, som påbegyndte arbejdsmarkedsrettet dansk i 2014, var 55 pct. kvinder og 45 pct. mænd.
- Kursister under 30 år udgør 66 pct. af alle kursistdeltagere på arbejdsmarkedsrettet dansk.
- 71 pct. af alle kursistdeltagerne kommer fra andre vestlige lande. Kursister fra Rumænien, Polen og Tyskland udgør de tre største nationaliteter på arbejdsmarkedsrettet dansk.
- De øvrige kursistdeltagere kommer fra ikke-vestlige lande. Kursister fra Filippinerne, Kina og Ukraine udgør de tre største nationaliteter fra ikke-vestlige lande.
- 36 pct. af de kursister, som begyndte på arbejdsmarkedsrettet dansk i januar 2014, har fået tildelt 5 undervisningsforløb, inden året var omme. 5 undervisningsforløb er det maksimale antal undervisningsforløb, som kursister på arbejdsmarkedsrettet dansk kan modtage.
- Ud af de kursister, som har modtaget alle fem undervisningsforløb på arbejdsmarkedsrettet dansk, er lidt over halvdelen efterfølgende blevet henvist til en af

de ordinære danskuddannelser. Størstedelen bliver indplaceret på Danskuddannelse 3 og på modul 2 eller 3.

Kapitel 3 indeholder tal for kursister på de ordinære danskuddannelser i 2014. Kapitlet indeholder fire afsnit, der beskriver henholdsvis forløbs- og kursistsammensætning, undervisningsaktivitet, prøveresultater og udviklingen i undervisningsaktiviteten fra 2004 til 2014.

Af afsnit 3.1. om forløbs- og kursistsammensætning fremgår følgende resultater:

- 50.197 kursister fulgte undervisningen på en af de tre danskuddannelser i 2014.
- Af samtlige danskuddannelsesforløb var 13 pct. på Danskuddannelse 1, 46 pct. på Danskuddannelse 2 og 41 pct. på Danskuddannelse 3.
- Af de samlede danskuddannelsesforløb blev 52 pct. på Danskuddannelse 1, 51 pct. på Danskuddannelse 2 og 59 pct. på Danskuddannelse 3 fulgt af kvinder.
- Af de samlede danskuddannelsesforløb blev 27 pct. på Danskuddannelse 1, 39 pct. på Danskuddannelse 2 og 57 pct. på Danskuddannelse 3 fulgt af kursister under 30 år.
- Af de samlede danskuddannelsesforløb på Danskuddannelse 1 blev 53 pct. fulgt af I1-kursister, dvs. primært flygtninge og familiesammenførte omfattet af et integrationsprogram, der modtager ydelse. Uddannelsesforløbene på Danskuddannelse 1 blev hovedsageligt fulgt af kursister fra ikke-vestlige lande – knap halvdelen fra Syrien, Somalia og Afghanistan
- På Danskuddannelse 2 og Danskuddannelse 3 blev henholdsvis knap 50 pct. og 75 pct. af danskuddannelsesforløbene fulgt af S-kursister, dvs. primært udenlandske arbejdstagere og internationale studerende.

Af afsnit 3.2 om undervisningsaktivitet fremgår følgende resultater:

- Der er i alt blevet tilbudt lidt over 12 millioner undervisningslektioner á 45 minutter i danskuddannelserne i 2014.
- 82 pct. af de tilbudte undervisningslektioner i 2014 blev udbudt på Danskuddannelse 2 og Danskuddannelse 3.
- I gennemsnit blev kursister på Danskuddannelse 1 tilbudt flere undervisningslektioner end kursister på Danskuddannelse 2 og Danskuddannelse 3. Det gennemsnitlige antal tilbudte undervisningslektioner pr. kursist i 2014 var 334 på Danskuddannelse 1, 253 på Danskuddannelse 2 og 174 på Danskuddannelse 3.
- I-kursister modtog i gennemsnit flere undervisningslektioner end S-kursister.

Af afsnit 3.3 om de afsluttende prøver fremgår følgende resultater:

- Der var tilsammen 10.406 prøvetilmeldte til Prøve i Dansk 1, Prøve i Dansk 2, Prøve i Dansk 3 og Studieprøven i 2014. Heraf var 2.810 prøver tilmeldt af selvstuderende.

- Størstedelen af de ikke-selvstuderende var tilmeldt Prøve i Dansk 2 eller Prøve i Dansk 3. Blandt de selvstuderende kursister var lidt under halvdelen tilmeldt Prøve i Dansk 1.
- Blandt de prøvetilmeldte ikke-selvstuderende kursister var der 96 pct., som bestod en afsluttende prøve i 2014. Der var 93 pct. af de prøvetilmeldte selvstuderende, som bestod en afsluttende prøve i 2014.

Af afsnit 3.4 om udviklingen fra 2004 til 2014 fremgår følgende resultater:

- Antallet af kursister er steget fra 38.630 i 2004 til 50.197 i 2014, svarende til en stigning på 30 pct. Kursistantallet i 2014 ligger imidlertid lavere end sidste år med et fald på 9.867 deltagere.
- Antallet af danskuddannelsesforløb på Danskuddannelse 3 er faldet med 8.891 forløb fra 2013 til 2014, svarende til et fald på knap 30 pct.
- Det samlede antal undervisningslektioner er fra 2013 til 2014 steget med omkring 500.000 lektioner.

Det bemærkes, at der kan være sket ændringer i tallene for 2004-2013 i forhold til Ankestyrelsens tidligere årsrapporter. Dette skyldes, at indberetning af aktivitetsdata sker løbende.


Bagerst i rapporten findes en række bilag. Bilag A giver en introduktion til danskuddannelsesområdet, herunder beskrivelse af målgruppe, tilbud og prøver. Bilag B beskriver henvisningskategorierne på danskuddannelsesområdet. De efterfølgende bilagstabeller i bilag C viser en række statistikker om danskuddannelserne i 2014 fordelt på de enkelte udbydere.

1.2 Datagrundlag og opmærksomhedspunkter

Aktivitetsrapporten er baseret på aktivitetsdata for 2014 fra Udlændinge-, Integrations- og Boligministeriets danskundervisningsdatabase. Danskundervisningsdatabase er baseret på indberetninger fra udbydere af danskuddannelse. Indberetninger sker på kvartalsbasis for udbydere af ordinære danskuddannelser og på månedsbasis for udbydere af arbejdsmarkedsrettet danskundervisning.

Aktivitetsrapporten beskriver kun de kursister og modulforløb, hvor der har været registreret skemalagte undervisningslektioner i 2014. For de ordinære danskuddannelser har alle sprogcentre indberettet data for 2014.

I aktivitetsrapporten anvendes betegnelsen danskuddannelsesforløb. Betegnelsen bruges for at skelne mellem antallet af kursister, der går på en danskuddannelse, og antallet af forløb på de enkelte danskuddannelser. Dvs. at hvis en kursist går på Danskuddannelse 1



og Danskuddannelse 2 i samme år, vil denne kursist have 2 danskuddannelsesforløb. Det betyder, at der i nogle tabeller er angivet antallet af danskuddannelsesforløb og i andre antallet af kursister. Summen af danskuddannelsesforløb er større end det samlede antal af kursister.

Der er ligeledes enkelte kursister, der har modtaget undervisning hos mere end én udbyder af danskuddannelse. Det betyder, at det samlede antal af kursister er lavere end det samlede antal kursister fordelt på udbyderne.

Kursisterne bliver henvist til danskuddannelse efter en række forskellige henvisningskategorier. I en række kursisters tilfælde er der ikke angivet henvisningskategori. Der er ikke nogen forklaring på den manglende kategori, da alle kursister skal være henvist til danskuddannelse. For ikke at miste information om disse kursister er de kategoriseret som *Øvrige*. Det er dog svært at analysere og konkludere på baggrund af disse oplysninger, idet der ikke kan antages at være et fællestræk for kursister uden henvisningskategori.

Der anvendes betegnelsen I-kursister om kursister, der er omfattet af et integrationsprogram. I-kursister er hovedsageligt flygtninge og familiesammenførte til flygtninge og andre end flygtninge, der har haft opholdstilladelse i mindre end 3 år. Der skelnes i nogle tilfælde mellem I-kursister, der modtager ydelse, og I-kursister, der ikke modtager ydelse. S-kursister er kursister omfattet af et introduktionsforløb, eller som er henvist efter danskuddannelsesloven. S-kursister er ofte udenlandske arbejdstagere og internationale studerende. A-kursister er kursister henvist efter lov om en aktiv beskæftigelsesindsats, herunder både kursister, der modtager kontanthjælp eller dagpenge, og kursister, der ikke modtager en ydelse. For en uddybende forklaring af henvisningskategorier henvises til bilag B.

Det skal bemærkes, at afrunding af tallene kan medføre, at tallene i publikationens tabeller og figurer ikke summer til 100 pct., og at tallene i teksten ikke nødvendigvis er lig med tallene i publikationens tabeller og figurer

2 Arbejdsmarkedsrettet danskundervisning

I dette kapitel præsenteres en række statistikker for kursister, der er begyndt på arbejdsmarkedsrettet danskundervisning i 2014. Arbejdsmarkedsrettet danskundervisning blev indført 1. januar 2014 som et mere målrettet danskitilbud til udenlandske arbejdstagere og studerende (se evt. bilag A). Kursisternes sammensætning på køn, alder og nationalitet præsenteres i afsnit 2.1, mens afsnit 2.2 viser, hvor mange undervisningsforløb kursisterne har modtaget eller er i gang med at modtage ved udgangen af året, samt hvor stor en del der efterfølgende er blevet henvist til ordinær danskuddannelse. Det bemærkes, at en række udbydere af danskuddannelse ikke har indberettet data om arbejdsmarkedsrettet danskundervisning i 2014, og at nedenstående tal derfor er forbundet med usikkerhed.

2.1 Kursisternes baggrund på arbejdsmarkedsrettet dansk

I 2014 påbegyndte i alt 17.105 kursister på arbejdsmarkedsrettet dansk. Der er en lidt større andel af kvinder (knap 55 pct.), som begyndte på arbejdsmarkedsrettet dansk, sammenlignet med mændene.

Tabel 2.1 Kursister fordelt på køn, 2014. Antal og pct.

Kvinder	54,5 %
Mænd	45,5 %
Antal kursister	17.105

Kilde: Udlændinge-, Integrations- og Boligministeriets danskundervisningsdatabase.

Tabel 2.2 viser kursisternes aldersgrupper for mænd og kvinder. Tabellen viser, at det især er de yngre aldersgrupper, som benytter sig af tilbuddet om arbejdsmarkedsrettet dansk. 66 pct. af kursisterne er under 30 år, og kun 2 pct. er over 50 år. Blandt den yngre aldersgruppe under 30 år er der en overrepræsentation af kvinder sammenlignet med mænd. For de øvrige aldersgrupper er andelen af mænd lidt større, sammenlignet med kvinder.

Tabel 2.2 Kursister fordelt på aldersgruppe og køn, 2014. Antal og pct.

	Kvinder	Mænd	Samtlige kursister
Under 30 år	58,9 %	41,1 %	11.322
30-39 år	45,7 %	54,3 %	4.216
40-49 år	46,4 %	53,7 %	1.191
50-69 år	49,1 %	50,9 %	334
60 år eller derover	47,6 %	52,4 %	42
Antal kursister	9.330	7.775	17.105

Kilde: Udlændinge-, Integrations- og Boligministeriets danskundervisningsdatabase.

Tabel 2.3 er en top ti liste over de lande, som kursisterne på arbejdsmarkedsrettet dansk typisk kommer fra, opdelt på vestlige lande, ikke-vestlige lande og alle lande. Ud af i alt 17.105 kursister har 71 pct. (12.089 kursister) oprindelse i et vestligt land. Både blandt vestlige lande og alle lande udgør Rumænien, Polen og Tyskland de tre største nationaliteter på arbejdsmarkedsrettet dansk. Blandt ikke-vestlige lande udgør Filippinerne, Kina og Ukraine de tre største nationaliteter.

Tabel 2.3 Kursister fordelt på de 10 største nationaliteter for vestlige lande, ikke-vestlige lande og alle lande, 2014. Antal og pct.

Top 10	Vestlige lande	Ikke-vestlige lande	Alle lande
1	Rumænien (13,3 %)	Filippinerne (11,7 %)	Rumænien (9,4 %)
2	Polen (12,8 %)	Kina (11,4 %)	Polen (9,1 %)
3	Tyskland (11,3 %)	Ukraine (10,9 %)	Tyskland (8,0 %)
4	Spanien (5,7 %)	Indien (10,3 %)	Spanien (4,1 %)
5	Italien (5,2 %)	Iran (7,3 %)	Italien (3,7 %)
6	Litauen (4,9 %)	Pakistan (7,1 %)	Litauen (3,5 %)
7	Bulgarien (4,5 %)	Nepal (6,0 %)	Filippinerne (3,3 %)
8	England (4,1 %)	Brasilien (2,9 %)	Kina (3,2 %)
9	Ungarn (3,9 %)	Tyrkiet (2,5 %)	Bulgarien (3,2 %)
10	Frankrig (3,3 %)	Bangladesh (2,2 %)	Ukraine (3,1 %)
Øvrig	30,9 %	27,7 %	49,5 %
I alt	100 %	100 %	100 %
Antal kursister	12.089	4.871	17.105

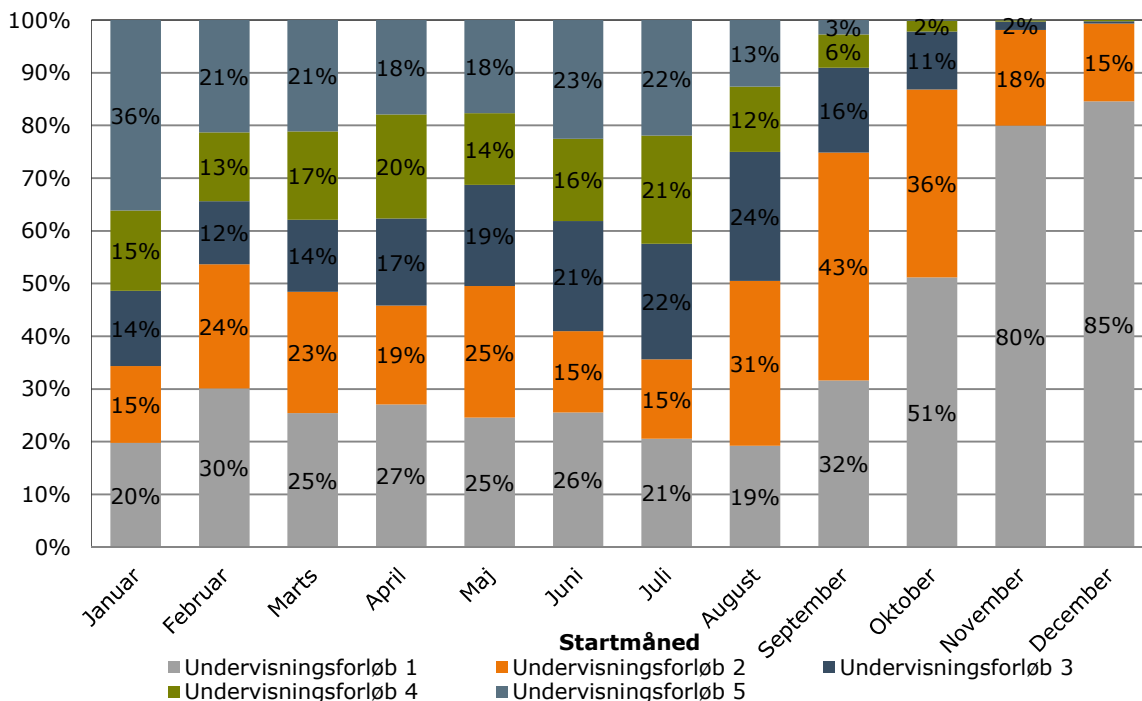
Note: 145 kursister har en ukendt/ugyldig landekode.

Kilde: Udlændinge-, Integrations- og Boligministeriets danskundervisningsdatabase.

2.2 Undervisningsforløb i 2014

Figur 2.1 viser, hvor mange uddannelsesforløb på arbejdsmarkedsrettet dansk som kursisterne har modtaget eller er i gang med at modtage ved udgangen af 2014. Arbejdsmarkedsrettet dansk består af 5 undervisningsforløb á hver 50 timer. Blandt de kursister, der begyndte på arbejdsmarkedsrettet dansk i januar 2014, har 36 pct. fået tildelt 5 undervisningsforløb, inden året var omme. Disse kursister har enten afsluttet arbejdsmarkedsrettet dansk eller er i gang med det ved afslutningen af 2014. Blandt de kursister, der påbegyndte arbejdsmarkedsrettet dansk fra september, har hovedparten modtaget 1-2 undervisningsforløb.

Figur 2.1 Kursisternes undervisningsforløb fordelt på startmåned, 2014. Pct.



Kilde: Udlændinge-, Integrations- og Boligministeriets danskundervisningsdatabase.

Ud af de i alt 17.105 kursister har 1.693 kursister, svarende til knap 10 pct., modtaget alle fem undervisningsforløb på arbejdsmarkedsrettet dansk i 2014. Ud af disse 1.693 kursister er lidt over halvdelen, svarende til 916 kursister, efterfølgende blevet henvist til en af de tre ordinære danskuddannelser. Som det fremgår af nedenstående tabel 2.4, er størstedelen efterfølgende blevet indplaceret på Danskuddannelse 3 (482 kursister). For alle tre danskuddannelser gælder det, at størstedelen af kursisterne starter på modul 2 eller modul 3. Ingen blev indplaceret på modul 6. Kun 2 pct. blev indplaceret på modul 5.

Tabel 2.4 Kursister der har afsluttet arbejdsmarkedsrettet dansk og efterfølgende indplaceret på Danskuddannelse 1,2 og 3, 2014. Antal og pct.

	Modul 1	Modul 2	Modul 3	Modul 4	Modul 5	I alt
Danskuddannelse 1	24 %	57 %	14 %	5 %	0 %	21
Danskuddannelse 2	10 %	52 %	37 %	2 %	0 %	339
Danskuddannelse 3	7 %	33 %	49 %	10 %	2 %	482
Alle kursister	8 %	41 %	43 %	6 %	2 %	842

Note: 74 kursister er blevet henvist til ordinær danskuddannelse, men har endnu ikke påbegyndt undervisning i 2014.

Kilde: Udlændinge-, Integrations- og Boligministeriets danskundervisningsdatabase.

3 Ordinære danskuddannelser

I dette kapitel præsenteres en række statistikker for kursister på de ordinære danskuddannelser i 2014. Forløbs- og kursistsammensætningen på danskuddannelserne præsenteres i afsnit 3.1, mens afsnit 3.2 fokuserer på undervisningsaktiviteten. I afsnit 3.3 fremlægges resultaterne af de afsluttende prøver på danskuddannelserne, og endelig giver afsnit 3.4 et tilbageblik på statistikkerne fra tidligere år.

3.1 Forløbs- og kursistsammensætningen i 2014

I dette afsnit præsenteres en række detaljerede statistikker for forløbs- og kursistsammensætningen på danskuddannelserne i 2014.

Tabel 3.1 viser, at 50.197 kursister har fået tilbudt undervisningslektioner i løbet af 2014. Sammenholdt med 2013 er det absolutte kursistantal faldet med 9.867 kursister¹ på de ordinære danskuddannelser. Sammenholder man imidlertid det unikke antal af kursister fra både arbejdsmarkedsrettet dansk og de ordinære danskuddannelser er kursistantallet steget fra 60.064 i 2013 til 65.995 i 2014.

Tabel 3.1 Danskuddannelsesforløb fordelt på danskuddannelse samt samtlige kursister, 2014. Antal og pct.

	Antal	Procent
Danskuddannelse 1	6.618	12,6 %
Danskuddannelse 2	24.230	46,3 %
Danskuddannelse 3	21.470	41,0 %
Danskuddannelsesforløb i alt	52.318	100 %
Antal kursister	50.197	100 %

Kilde: Udlændinge-, Integrations- og Boligministeriets danskundervisningsdatabase.

Enkelte kursister har modtaget danskundervisning på mere end én danskuddannelse. Et sådant skift i danskuddannelse kan være begrundet i mange forhold, for eksempel en revurdering af kursistens forudsætninger for indplaceringen på den enkelte danskuddannelse. Som følge heraf er antallet af danskuddannelsesforløb større end antallet af kursister.

¹ Tallet afviger en del fra kursistantallet i årsrapporten fra 2013. Dette skyldes, at der er en del data fra 2013, som først er blevet indberettet senere.

De 52.318 danskuddannelsesforløb på de tre danskuddannelser fordeler sig med 13 pct. på Danskuddannelse 1, 46 pct. på Danskuddannelse 2 og 41 pct. på Danskuddannelse 3.

3.1.1 Danskuddannelsesforløb på de forskellige danskuddannelser fordelt på udvalgte baggrundsfaktorer

Tabel 3.2 viser danskuddannelsesforløbene fordelt på køn for hver af danskuddannelserne i 2014. Det fremgår heraf, at der var flest kvinder, der fulgte undervisningen på de tre danskuddannelser.

Tabel 3.2 Danskuddannelsesforløb fordelt på køn og danskuddannelse samt samtlige kursister fordelt på køn, 2014. Antal og pct.

	Danskuddannelse 1	Danskuddannelse 2	Danskuddannelse 3	Samtlige kursister
Kvinder	52,4 %	50,5 %	59,3 %	54,5 %
Mænd	47,6 %	49,5 %	40,7 %	45,5 %
I alt	100 %	100 %	100 %	100 %
Antal danskuddannelsesforløb	6.618	24.230	21.470	
Antal kursister				50.197

Kilde: Udlændinge-, Integrations- og Boligministeriets danskundervisningsdatabase.

Af tabel 3.3 fremgår det, at aldersfordelingen blandt kursisterne varierer på tværs af danskuddannelserne. På Danskuddannelse 1 var der relativt færre danskuddannelsesforløb med kursister under 30 år, sammenlignet med Danskuddannelse 2 og især Danskuddannelse 3. 27 pct. af alle danskuddannelsesforløb på Danskuddannelse 1 blev således fulgt af kursister under 30 år sammenlignet med omkring 39 pct. på Danskuddannelse 2 og 57 pct. på Danskuddannelse 3. Til gengæld var der på Danskuddannelse 1 relativt flere danskuddannelsesforløb med kursister, som var 40 år eller derover sammenlignet med de to øvrige danskuddannelser.

Tabel 3.3 Danskuddannelsesforløb fordelt på aldersgruppe og danskuddannelse samt samtlige kursister fordelt på aldersgruppe, 2014 Antal og pct.

	Danskuddannelse 1	Danskuddannelse 2	Danskuddannelse 3	Samtlige kursister
Under 30 år	27,0 %	39,2 %	56,9 %	45,2 %
30-39 år	34,2 %	40,2 %	34,0 %	36,8 %
40-49 år	24,2 %	15,1 %	7,1 %	12,9 %
50-59 år	11,2 %	4,7 %	1,6 %	4,2 %
60 år eller derover	3,4 %	0,9 %	0,3 %	0,9 %
I alt	100 %	100 %	100 %	100 %
Antal danskuddannelsesforløb	6.618	24.230	21.470	
Antal kursister				50.197

Kilde: Udlændinge-, Integrations- og Boligministeriets danskundervisningsdatabase.

I tabel 3.4 er de 10 største lande på hver danskuddannelse præsenteret. Tabellen viser, at uddannelsesforløbene på Danskuddannelse 1 i 2014 hovedsageligt bestod af kursister fra ikke-vestlige lande – knap halvdelen fra Syrien, Somalia og Afghanistan. På Danskuddannelse 2 bestod mere end hvert femte danskuddannelsesforløb af kursister med oprindelse i Polen eller Syrien. Endelig fremgår det, at kursister med oprindelse i Rumænien, Polen og Tyskland var de tre største nationaliteter på Danskuddannelse 3 i 2014.

Tabel 3.4 Danskuddannelsesforløb fordelt på de ti største nationaliteter og danskuddannelse samt samtlige kursister fordelt på de ti største nationaliteter, 2014. Antal og pct.

	Danskuddannelse 1	Danskuddannelse 2	Danskuddannelse 3	Samtlige kursister
Top ti				
1	Syrien (30,9 %)	Polen (11,9 %)	Rumænien (8,0 %)	Syrien (9,5 %)
2	Somalia (10,3 %)	Syrien (10,2 %)	Polen (6,7 %)	Polen (8,4 %)
3	Afghanistan (8,2 %)	Rumænien (7,0 %)	Tyskland (6,3 %)	Rumænien (6,6 %)
4	Thailand (5,5 %)	Phillipinerne (4,6 %)	Litauen (4,4 %)	Iran (3,2 %)
5	Tyrkiet (5,3 %)	Ukraine (3,8 %)	Spanien (4,1 %)	Litauen (3,2 %)
6	Iran (3,7 %)	Pakistan (3,6 %)	Bulgarien (3,7 %)	Kina (3,1 %)
7	Pakistan (3,4 %)	Iran (3,5 %)	Kina (3,6 %)	Tyskland (3,0 %)
8	Irak (2,9 %)	Tyrkiet (3,3 %)	Ungarn (3,0 %)	Phillipinerne (3,0 %)
9	Kina (2,4 %)	Thailand (3,2 %)	Italien (3,0 %)	Bulgarien (3,0 %)
10	Myanmar (1,7 %)	Litauen (3,0 %)	Iran (2,8 %)	Ukraine (2,8 %)
Øvrige	25,7 %	46,0 %	54,4 %	54,2 %
I alt	100 %	100 %	100 %	100 %
Antal danskuddannelsesforløb	6.618	24.230	21.470	
Antal kursister				50.197

Kilde: Udlændinge-, Integrations- og Boligministeriets danskundervisningsdatabase.

Kursisterne bliver henvist til danskuddannelse efter en række forskellige henvisningskategorier (se evt. bilag B). Tabel 3.5 viser danskuddannelsesforløbene fordelt på henvisningskategorier på hver danskuddannelse i 2014.

Tabel 3.5 Danskuddannelsesforløb fordelt på henvisningskategori og danskuddannelse samt samtlige kursister fordelt på henvisningskategori, 2014. Antal og pct.

	Danskuddannelse 1	Danskuddannelse 2	Danskuddannelse 3	Samtlige kursister
I1-kursister, Udlændinge omfattet af et integrationsprogram, og som <u>modtager</u> ydelse	52,5 %	19,6 %	4,0 %	17,8 %
I2-kursister, Udlændinge omfattet af et integrationsprogram, og som <u>ikke modtager</u> ydelse	11,1 %	14,1 %	9,5 %	12,2 %
S-kursister, Primært udenlandske arbejdsgivere og internationale studerende	11,1 %	48,1 %	73,4 %	55,7 %
A-kursister, Kursister henvist til danskuddannelse efter lov om en aktiv beskæftigelsesindsats	17,6 %	11,2 %	5,5 %	9,9 %
Øvrige, Herunder rekvireret undervisning og kursister med uoplyst henvisningskategori	7,7 %	7,0 %	7,6 %	4,4 %
I alt	100 %	100 %	100 %	100 %
Antal danskuddannelsesforløb	6.618	24.230	21.470	
Antal kursister				50.197

Kilde: Udlændinge-, Integrations- og Boligministeriets danskundervisningsdatabase.

Af tabel 3.5 fremgår det, at omkring 64 pct. af danskuddannelsesforløbene på Danskuddannelse 1 udgøres af I1- og I2-kursister. På Danskuddannelse 2 og 3 udgjorde denne kursistgruppe henholdsvis ca. 34 pct. og 14 pct. På disse danskuddannelser er det derimod S-kursisterne, som bliver henvist hertil. Knap 50 pct. af uddannelsesforløbene på

Danskuddannelse 2 og 75 pct. af uddannelsesforløbene på Danskuddannelse 2 bestod af S-kursister.

3.1.2 Kursister på de forskellige henvisningskategorier fordelt på udvalgte baggrundsfaktorer

Tabel 3.6 viser kursisterne på danskuddannelserne fordelt på køn og henvisningskategori.

Tabel 3.6 Kursister fordelt på køn og henvisningskategori, 2014. Antal og pct.

	I1-kursister	I2-kursister	S-kursister	A-kursister	Øvrige	Samtlige kursister
Kvinder	37,1 %	72,1 %	55,1 %	60,8 %	54,5 %	54,5 %
Mænd	62,9 %	27,9 %	44,9 %	39,2 %	45,5 %	45,5 %
I alt	100 %	100 %	100 %	100 %	100 %	100 %
Antal kursister	8.944	6.100	27.968	4.991	2.194	50.197

Kilde: Udlændinge-, Integrations- og Boligministeriets danskundervisningsdatabase.

Af tabel 3.6 fremgår det, at der blandt kursister omfattet af et integrationsprogram, som modtager ydelse (I1), var en overvægt af mænd i 2014, idet 63 pct. af denne kursistgruppe bestod af mænd. Blandt kursister omfattet af et integrationsprogram, som ikke modtager ydelse (I2), var der derimod en klar overvægt af kvinder i 2014, idet 72 pct. af kursisterne var kvinder. Tabel 3.6 viser endvidere, at lidt over halvdelen af S-kursisterne i 2014 var kvinder.

Tabel 3.7 viser kursisterne på danskuddannelserne fordelt på aldersgruppe og henvisningskategori.

Tabel 3.7 Kursister fordelt på aldersgruppe og henvisningskategori, 2014. Antal og pct.

	I1-kursister	I2-kursister	S-kursister	A-kursister	Øvrige	Samtlige kursister
Under 30 år	41,3 %	30,7 %	51,9 %	32,6 %	44,1 %	45,2 %
30-39 år	36,1 %	48,0 %	35,6 %	31,2 %	35,6 %	36,8 %
40-49 år	16,3 %	16,4 %	9,2 %	23,0 %	13,0 %	12,9 %
50-59 år	4,7 %	4,1 %	2,7 %	11,5 %	6,0 %	4,2 %
60 år eller derover	1,7 %	0,8 %	0,6 %	1,7 %	1,4 %	0,9 %
I alt	100 %	100 %	100 %	100 %	100 %	100 %
Antal kursister	8.944	6.100	27.968	4.991	2.194	50.197

Kilde: Udlændinge-, Integrations- og Boligministeriets danskundervisningsdatabase.

Af tabel 3.7 fremgår det, at der var relativt flere kursister under 30 år blandt S-kursister i 2014, sammenlignet med de øvrige kursistgrupper. Den største andel af kursisterne er under 40 år, hvilket gælder for alle kursister uanset henvisningskategori.

Tabel 3.8 viser kursisterne fordelt på de ti største nationaliteter og henvisningskategori. Blandt kursisterne omfattet af et integrationsprogram (I1- og I2-kursister) var en stor del af kursisterne fra ikke-vestlige lande. Syrien var oprindelsesland for 47 pct. af kursisterne omfattet af et integrationsprogram, som modtager ydelse, og Thailand var oprindelsesland for 15 pct. af kursisterne omfattet af et integrationsprogram, som ikke modtager ydelse.

Blandt S-kursisterne var en stor andel i 2014 fra EU-lande såsom Polen, Rumænien, Tyskland og Litauen. Disse fire nationaliteter udgjorde tilsammen 32 pct. af S-kursisterne svarende nogenlunde til fordelingen det foregående år. En stor andel af A-kursisterne var i 2014 fra Polen og Tyrkiet.

Tabel 3.8 Kursister fordelt på de ti største nationaliteter og henvisningskategori, 2014. Antal og pct.

	I1-kursister	I2-kursister	S-kursister	A-kursister	Øvrige	Samtlige kursister
Top ti						
1	Syrien (46,5 %)	Thailand (14,8 %)	Polen (11,9 %)	Polen (13,2 %)	Syrien (11,4 %)	Syrien (9,4 %)
2	Iran (9,3 %)	Phillippinerne (10,1 %)	Rumænien (10,2 %)	Tyrkiet (7,9 %)	Polen (9,0 %)	Polen (8,4 %)
3	Somalia (9,2 %)	Tyrkiet (6,5 %)	Tyskland (5,1 %)	Rumænien (7,3 %)	Ukraine (5,7 %)	Rumænien (6,7 %)
4	Afghanistan (8,5 %)	Kina (4,4 %)	Litauen (4,8 %)	Irak (4,5 %)	Rumænien (4,6 %)	Litauen (3,3 %)
5	Rusland (3,1 %)	Vietnam (3,5 %)	Bulgarien (4,4 %)	Bulgarien (4,5 %)	Tyskland (3,5 %)	Iran (3,2 %)
6	Eritrea (2,9 %)	USA (3,4 %)	Kina (3,9 %)	Pakistan (4,1 %)	Somalia (3,4 %)	Tyskland (3,1 %)
7	Myanmar (1,8 %)	Pakistan (3,3 %)	Ukraine (3,8 %)	Danmark (4,0 %)	Afghanistan (3,4 %)	Kina (3,1 %)
8	Columbia (1,5 %)	Ukraine (3,2 %)	Pakistan (3,4 %)	Litauen (4,0 %)	Kina (3,1 %)	Filippinerne (3,0 %)
9	Congo (1,5 %)	Afghanistan (2,5 %)	Spanien (3,3 %)	Somalia (3,6 %)	Litauen (3,0 %)	Bulgarien (3,0 %)
10	Bhutan (1,4 %)	Iran (2,5 %)	Indien (3,2 %)	Afghanistan (3,6 %)	Rusland (2,7 %)	Ukraine (2,8 %)
Øvrige	14,3 %	45,8 %	46,1 %	43,3 %	50,0 %	54,0 %
I alt	100 %	100 %	100 %	100 %	100 %	100 %
Antal kursister	8.944	6.100	27.968	4.991	2.194	50.197

Kilde: Udlændinge-, Integrations- og Boligministeriets danskundervisningsdatabase.

3.2 Undervisningsaktiviteten i 2014

I dette afsnit beskrives undervisningsaktiviteten i 2014 opgjort på undervisningslektioner og moduler.

3.2.1 Undervisningslektioner

I tabel 3.9 ses summen af de undervisningslektioner, som kursisterne har fået tildelt på hver af de tre danskuddannelser i 2014. Der blev i alt tilbudt 12.052.624 undervisningslektioner á 45 minutter. Lektionerne fordelte sig med 18 pct. på Danskuddannelse 1, 51 pct. på Danskuddannelse 2 og 31 pct. på Danskuddannelse 3.

Tabel 3.9 Summen af tilbudte undervisningslektioner på hver danskuddannelse, 2014. Antal og pct.

	Danskuddannelse 1	Danskuddannelse 2	Danskuddannelse 3	I alt
Antal	2.207.564	6.116.998	3.728.062	12.052.624
Procent	18,3 %	50,8 %	30,9 %	100 %

Kilde: Udlændinge-, Integrations- og Boligministeriets danskundervisningsdatabase.

Tabel 3.10 viser summen af tilbudte undervisningslektioner for hver henvisningskategori. 41 pct. af alle de tilbudte undervisningslektioner blev givet til S-kursister.

Tabel 3.10 Summen af tilbudte undervisningslektioner for hver henvisningskategori, 2014. Antal og pct.

	I1-kursister	I2-kursister	S-kursister	A-kursister	Øvrige	I alt
Antal	3.441.715	1.817.520	4.977.596	1.328.374	487.419	12.052.624
Procent	28,6 %	15,1 %	41,3 %	11,0 %	4,0 %	100 %

Kilde: Udlændinge-, Integrations- og Boligministeriets danskundervisningsdatabase.

I tabel 3.11 ses det gennemsnitlige antal tilbudte undervisningslektioner pr. kursist opgjort på henvisningskategori og danskuddannelse i 2014. Det gennemsnitlige antal tilbudte undervisningslektioner pr. kursist var 334 på Danskuddannelse 1, 253 på Danskuddannelse 2 og 174 på Danskuddannelse 3.

Tabel 3.11 Det gennemsnitlige antal skemalagte undervisningslektioner pr. kursist fordelt på henvisningskategori og danskuddannelse, 2014. Antal.

	Danskuddannelse 1	Danskuddannelse 2	Danskuddannelse 3	Gennem- snit
I1-kursister, Udlændinge omfattet af et integra- tionsprogram, og som <u>modtager</u> ydelse	364	366	321	361
I2-kursister, Udlændinge omfattet af et integra- tionsprogram, og som <u>ikke modta-</u> <u>ger</u> ydelse	324	294	244	281
S-kursister, Primært udenlandske arbejdstagere og internationale studerende	266	193	153	173
A-kursister, Kursister henvist til danskuddannel- se efter lov om en aktiv beskæfti- gelsesindsats	283	258	220	255
Øvrige, Herunder rekvireret undervisning og kursister med uoplyst henvis- ningskategori	359	234	149	215
Alle kursister (gennemsnit)	334	253	174	230

Kilde: Udlændinge-, Integrations- og Boligministeriets danskundervisningsdatabase.

Af tabel 3.11 fremgår det desuden, at kursister, der er omfattet af et integrationsprogram, og som modtager ydelse (I1), i gennemsnit fik tilbudt 361 undervisningslektioner i 2014. Disse kursister var dermed den kursistgruppe, der modtog flest lektioner i 2014, efterfulgt af kursister omfattet af et integrationsprogram, som ikke modtager ydelse (I2), der i gennemsnit modtog 281 undervisningslektioner. S-kursister, som primært omfatter udenlandske arbejdstagere og internationale studerende, modtog derimod betydelig færre lektioner med i gennemsnit 173 undervisningslektioner.

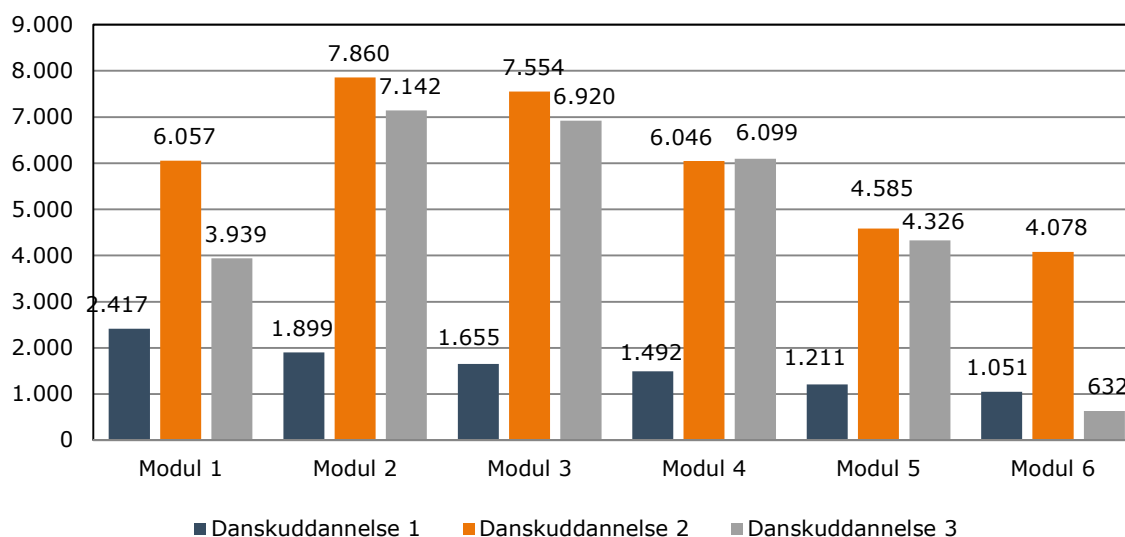
3.2.2 Undervisningsaktiviteten fordelt på moduler og danskuddannelser

Der fokuseres i dette afsnit på undervisningsaktiviteten på danskuddannelserne. Hver danskuddannelse er opdelt i seks moduler (se evt. bilag A). For at rykke til det næste modul skal kursisten bestå en modultest. De afsluttende moduler færdiggøres med en afsluttende prøve frem for en modultest.

I 2014 er der påbegyndt 74.963 modulforløb. Af disse blev 54.338 bestået inden udgangen af 2014. I 2013 blev der bestået 56.416 modultest.

Figur 3.1 viser antallet af påbegyndte modulforløb opgjort på moduler og danskuddannelser i 2014. Det skal fremhæves, at opgørelsen indeholder modulforløb, der er påbegyndt i 2014, og hvor der er modtaget undervisning i 2014, uanset om modulforløbet er blevet bestået i 2014. Der er løbende optag på danskuddannelserne, og modulforløbene er således påbegyndt løbende gennem 2014. Samme kursist kan tælle med under mere end én kombination af modul og danskuddannelse, hvis vedkommende har modtaget undervisning på eksempelvis to forskellige modulforløb i 2014.

Figur 3.1 Påbegyndte modulforløb fordelt på modul og danskuddannelse, 2014. Antal.



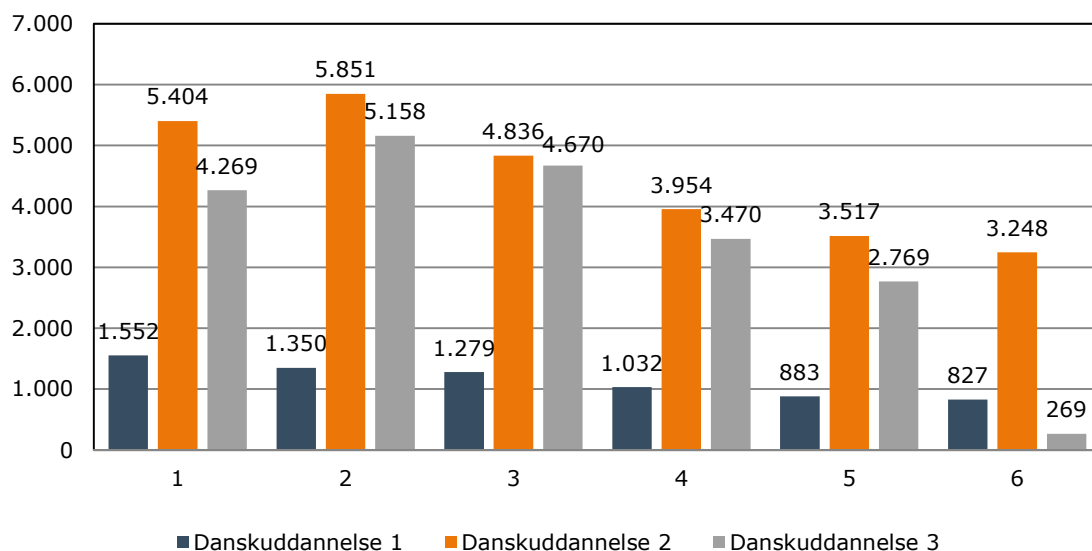
Kilde: Udlændinge-, Integrations- og Boligministeriets danskundervisningsdatabase.

De 50.197 kursister påbegyndte tilsammen undervisning på 74.963 modulforløb, svarende til i gennemsnit ca. 1,5 påbegyndt modulforløb pr. kursist i 2014. På Danskuddannelse 2 og Danskuddannelse 3 blev der påbegyndt i alt henholdsvis 36.180 og 29.058 modulforløb i 2014, mens tallet var 9.725 påbegyndte modulforløb på Danskuddannelse 1.

For Danskuddannelse 1 gælder det, at flest påbegynder Modul 1, hvorefter en lavere andel af kursisterne fortsætter eller påbegynder på de øvrige moduler. For Danskuddannelse 2 og 3 gælder det, at flest kursister påbegynder Modul 2, hvorefter en færre andel fortsætter eller påbegynder på de øvrige moduler.

Figur 3.2 viser antallet af beståede modulforløb opgjort på moduler og danskuddannelser. De beståede modulforløb dækker over modulforløb, som er påbegyndt og afsluttet i 2014. Som i figur 3.1 kan den samme kursist tælle med flere gange.

Figur 3.2 Beståede modulforløb fordelt på modul og danskuddannelse, 2014. Antal.



Kilde: Udlændinge-, Integrations- og Boligministeriets danskundervisningsdatabase.

Af figur 3.2 fremgår det, at der på Danskuddannelse 2 og Danskuddannelse 3 i alt blev bestået henholdsvis 26.810 og 20.605 modulforløb i 2014, mens tallet var 6.923 beståede modulforløb på Danskuddannelse 1.

Tabel 3.12 viser, hvor mange undervisningslektioner kursisterne i gennemsnit har modtaget på hvert påbegyndt og bestået modul fordelt på danskuddannelse. Opgørelsen er baseret på de 74.963 påbegyndte modulforløb og de 54.338 beståede modulforløb, hvor der har været undervisning i 2014.

Tabel 3.12 Det gennemsnitlige antal skemalagte undervisningslektioner pr. kursist fordelt på modul, danskuddannelse samt påbegyndt og bestået modul, 2014. Antal.

	Danskuddannelse 1		Danskuddannelse 2		Danskuddannelse 3		Gennemsnit	
	Påbegyndt	Bestået	Påbegyndt	Bestået	Påbegyndt	Bestået	Påbegyndt	Bestået
Modul 1	172	187	112	119	76	83	108	115
Modul 2	176	196	137	151	91	102	123	135
Modul 3	180	199	139	156	95	105	125	138
Modul 4	174	197	141	163	108	126	130	152
Modul 5	188	189	105	114	132	174	127	146
Modul 6	200	230	148	170	113	138	154	179
Alle kursister	180	198	131	144	98	113	124	139

Kilde: Udlændinge-, Integrations- og Boligministeriets danskundervisningsdatabase.

Af tabel 3.12 fremgår det, at hver kursist i gennemsnit fik tilbudt 124 undervisningslektioner pr. påbegyndt modul i 2014. Det fremgår ligeledes, at beståede moduler i 2014 i gennemsnit havde en varighed på 139 undervisningslektioner.

Derudover viser tabellen, at kursister, som modtog undervisning på Danskuddannelse 1, i gennemsnit modtog flere undervisningslektioner både på påbegyndte og beståede moduler end på Danskuddannelse 2 og Danskuddannelse 3.

Tabel 3.13 viser det gennemsnitlige antal skemalagte undervisningslektioner pr. kursist opgjort på henvisningskategori. Af tabellen fremgår det, at kursister, der er omfattet af et integrationsprogram, og som modtager ydelse (I1), var den kursistgruppe, der i gennemsnit modtog flest undervisningslektioner i 2014. I gennemsnit modtog denne gruppe lidt over dobbelt så mange undervisningslektioner pr. bestået modul som selvforsørgende kursister (S). I1-kursisterne modtog i gennemsnit 457 undervisningslektioner pr. bestået modul, mens S-kursisterne i gennemsnit modtog 222 undervisningslektioner pr. bestået modul.

Tabel 3.13 Det gennemsnitlige antal skemalagte undervisningslektioner pr. kursist fordelt på henvisningskategori, danskuddannelse samt påbegyndt og bestået modul, 2014. Antal.

	Danskuddannelse 1		Danskuddannelse 2		Danskuddannelse 3		Gennemsnit	
	Påbegyndt	Bestået	Påbegyndt	Bestået	Påbegyndt	Bestået	Påbegyndt	Bestået
I1-kursister, Udlændinge omfattet af et integrationsprogram, og som <u>modtager</u> ydelse	364	469	366	458	321	411	361	457
I2-kursister, Udlændinge omfattet af et integrationsprogram, og som <u>ikke modtager</u> ydelse	324	370	294	340	244	295	281	329
S-kursister, Primært udenlandske arbejdstagere og internationale studerende	266	317	193	241	153	202	173	222
A-kursister, Kursister henvist til danskuddannelse efter lov om en aktiv beskæftigelsesindsats	283	361	258	343	220	289	255	333
Øvrige, Herunder rekvireret undervisning og kursister med uoplyst henvisningskategori	359	442	234	346	149	224	215	312
Alle kursister	334	418	252	316	174	229	230	294

Kilde: Udlændinge-, Integrations- og Boligministeriets danskundervisningsdatabase.

3.3 Afsluttende prøver i 2014

Dette afsnit giver et indblik i, hvor mange kursister der tilmeldte, gennemførte og bestod en afsluttende prøve i 2014, dvs. Prøve i Dansk 1, Prøve i Dansk 2, Prøve i Dansk 3 eller Studieprøven. Det skal i den forbindelse bemærkes, at Studieprøvens skriftlige og mundtlige prøvedele ikke nødvendigvis er aflagt i samme prøvetidspunkt eller år.

Ud af alle kursister, som tilmeldte sig en prøve, var 73 pct. ikke-selvstuderende, mens 27 pct. var selvstuderende.

Tabel 3.14 viser prøvetallene for ikke-selvstuderende kursister, der gennemførte og bestod en afsluttende prøve i 2014.

Tabel 3.14 Antal **ikke-selvstuderende** prøvetilmeldte, prøvedeltagere og beståede samt beståelsesprocent og karaktergennemsnit fordelt på prøve, 2014.

	Tilmeldt	Gennemført	Bestået	Beståelsesprocent	Karaktergns., beståede	Karaktergns., alle
Prøve i Dansk 1	873	866	827	95,5 %	6,6	6,4
Prøve i Dansk 2	3.398	3.362	3.248	96,6 %	6,7	6,5
Prøve i Dansk 3	2.948	2.856	2.769	97,0 %	7,1	6,9
Studieprøven	377	310	269	86,8 %	7,4	6,9
Alle kursister	7.596	7.394	7.113	96,2 %	6,8	6,6

Anm.: Den samme kursist kan have taget mere end én prøve og således indgå mere end én gang i tabellen.

Note: I kolonnen Gennemført er kun medtaget prøvetilmeldte, som gik op til samtlige delprøver. Kolonnen Beståelsesprocent angiver beståelsesprocenten blandt prøvetilmeldte, der har gennemført alle prøvedele ved prøven. **Beståelseskrav:** Ved Prøve i Dansk 1, Prøve i Dansk 2 og Prøve i Dansk 3 kræves et karaktergennemsnit på minimum 2,0, når der er taget højde for, at karakteren i mundtlig kommunikation tæller dobbelt ved udregning af gennemsnittet. Ved Studieprøven skal alle dele bestås med minimum 02. Det skal bemærkes, at Studieprøvens skriftlige og mundtlige dele ikke nødvendigvis er aflagt i samme prøvetidspunkt eller i samme år.

Kilde: Udlændinge-, Integrations- og Boligministeriets danskundervisningsdatabase.

Det fremgår af tabel 3.14, at der i 2014 var 7.596 ikke-selvstuderende kursister tilmeldt en afsluttende prøve, hovedsageligt Prøve i Dansk 2 og Prøve i Dansk 3. Beståelsesprocenten ligger mellem 87 og 97 pct., hvor Prøve i Dansk 3 har den højeste beståelsesprocent og Studieprøven har den laveste beståelsesprocent.

Karaktergennemsnittet for alle danskuddannelser og Studieprøven var i 2014 på 6,8 for beståede kursister og 6,6 for alle kursister. Karaktergennemsnittet er højest for kursis-

ster, der aflægger Prøve i Dansk 3 eller Studieprøven, og lavest for kursister der aflægger Prøve i Dansk 1.

I 2014 var der 202 kursister, svarende til 3 pct., som tilmeldte sig en prøve, de **ikke** gennemførte. På Prøve i Dansk 3 og Studieprøven var der henholdsvis 3 pct. (92 kursister) og 18 pct. (67 kursister), som tilmeldte sig en prøve, som de **ikke** gennemførte. På både Prøve i Dansk 1 og Dansk 2 var der omkring 1 pct. (henholdsvis 7 og 36 kursister), som tilmeldte sig en prøve, de **ikke** gennemførte.

Tabel 3.15 viser prøvetal for selvstuderende kursister. Selvstuderende kursister refererer til kursister, som har tilmeldt sig til prøve uden at være optaget til undervisning på det modul, der fører frem til prøven.

Tabel 3.15 Antal **selvstuderende** prøvetilmeldte, prøvedeltagere og beståede samt beståelsesprocent og karaktergennemsnit fordelt på prøve, 2014.

	Tilmeldt	Gennemført	Bestået	Beståelsesprocent	Karaktergns., beståede	Karaktergns., alle
Prøve i Dansk 1	1.217	1.204	1.165	96,8 %	8,6	8,3
Prøve i Dansk 2	1.105	1.072	977	91,1 %	7,0	6,4
Prøve i Dansk 3	299	272	234	86,0 %	7,0	6,0
Studieprøven	189	123	98	79,7 %	6,9	6,2
Alle kursister	2.810	2.671	2.474	92,6 %	7,7	7,2

Anm.: Den samme kursist kan have taget mere end én prøve og således indgå mere end én gang i tabellen.

Note: I kolonnen Gennemført er kun medtaget prøvetilmeldte, som gik op til samtlige delprøver. Kolonnen Beståelsesprocent angiver beståelsesprocenten blandt prøvetilmeldte, der har gennemført alle prøvedele ved prøven. **Beståelseskrav:** Ved Prøve i Dansk 1, Prøve i Dansk 2 og Prøve i Dansk 3 kræves et karaktergennemsnit på minimum 2,0, når der er taget højde for, at karakteren i mundtlig kommunikation tæller dobbelt ved udregning af gennemsnittet. Ved Studieprøven skal alle dele bestås med minimum 02. Det skal bemærkes, at Studieprøvens skriftlige og mundtlige dele ikke nødvendigvis er aflagt i samme prøvetermin eller i samme år.

Kilde: Udlændinge-, Integrations- og Boligministeriets danskundervisningsdatabase.

Det fremgår af tabel 3.15, at der i 2014 var 2.810 selvstuderende kursister tilmeldt en afsluttende prøve, hvoraf flest var tilmeldt Prøve i Dansk 1. Beståelsesprocenten for de selvstuderende kursister var markant højere ved Prøve i Dansk 1 sammenlignet med de øvrige prøver. Beståelsesprocenten for selvstuderende kursister var især lavere for Prøve i Dansk 3 og Studieprøven, hvor beståelsesprocenten var henholdsvis 86 og 80 pct.

Karaktergennemsnittet for de beståede selvstuderende var højest ved Prøve i Dansk 1 og lavest ved Studieprøven.

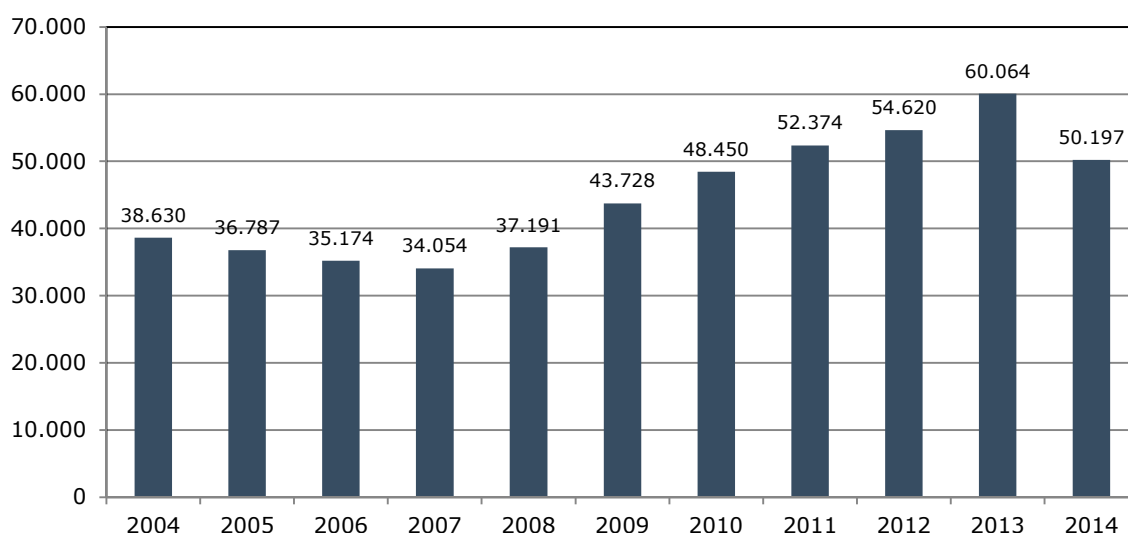
I 2014 var der 139 selvstuderende kursister, svarende til 5 pct., som tilmeldte sig en afsluttende prøve, de **ikke** gennemførte. På Prøve i Dansk 3 og Studieprøven var der henholdsvis 9 pct. (27 kursister) og 35 pct. (66 kursister), som tilmeldte sig en prøve, som de **ikke** gennemførte. På Prøve i Dansk 1 og Prøve i Dansk 2 var der henholdsvis 1 pct. (13 kursister) og 3 pct. (33 kursister), som tilmeldte sig en prøve, de **ikke** gennemførte.

3.3 Udviklingen i perioden 2004-2014

I dette afsluttende afsnit vises og beskrives nogle hovedtal for udviklingen i undervisningsaktiviteten i perioden 2004-2014. I 2004 trådte den nuværende hovedlov om danskuddannelse til voksne udlændinge m.fl. i kraft.

Figur 3.3 viser det samlede antal kursister, som har modtaget undervisning på mindst én af de tre danskuddannelser i perioden 2004-2014. I 2014 fulgte 50.197 kursister en (eller flere) af de tre danskuddannelser mod 60.064 i 2013. Faldet i antallet af kursister på de ordinære danskuddannelser skal ses i lyset af at flere udenlandske arbejdstagere og studerende er blevet indplaceret på det nyoprettede arbejdsmarkedsrettede danskundervisning. Fra 2004 til 2014 har der i alt været en stigning i antallet af kursister på de ordinære danskuddannelser på 11.567 svarende til 30 pct.

Figur 3.3 Kursister fordelt på år, 2004-2014. Antal.



Kilde: Udlændinge-, Integrations- og Boligministeriets danskundervisningsdatabase.

I figur 3.4 ses antallet af danskuddannelsesforløb fordelt på hver af de tre danskuddannelser. Det skal i den forbindelse bemærkes, at samme person kan have modtaget un-

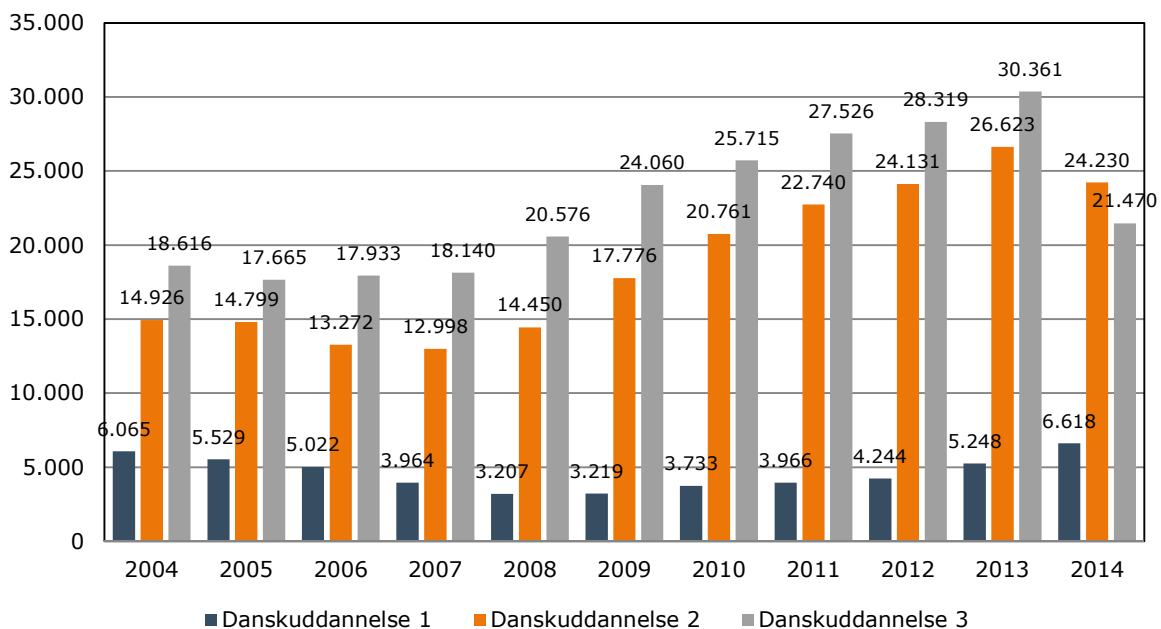
dervisning på mere end én danskuddannelse grundet overgangen fra en danskuddannelse til en anden, hvorfor summen af danskuddannelsesforløb i figur 3.4 er større end antallet af kursister i figur 3.3.

Det fremgår af figur 3.4, at 41 pct. af alle danskuddannelsesforløb i 2014 bestod af forløb på Danskuddannelse 3 mod 47 pct. i 2004. Til sammenligning bestod 13 pct. af alle danskuddannelsesforløb i 2014 på Danskuddannelse 1 mod 15 pct. i 2004.

Opgjort i absolutte tal har stigningen i antallet af danskuddannelsesforløb på Danskuddannelse 1, Danskuddannelse 2 og Danskuddannelse 3 været henholdsvis 553, 9.304 og 2.854 fra 2004 til 2014.

Antallet af danskuddannelsesforløb på Danskuddannelse 3 er faldet med 8.891 forløb fra 2013 til 2014, svarende til et fald på 29 pct. På Danskuddannelse 2 har der været et fald på 2.393 forløb, svarende til 9 pct., mens der på Danskuddannelse 1 er sket en stigning på 1.370 forløb, svarende til 26 pct.

Figur 3.4 Danskuddannelsesforløb fordelt på danskuddannelse og år, 2004-2014. Antal.

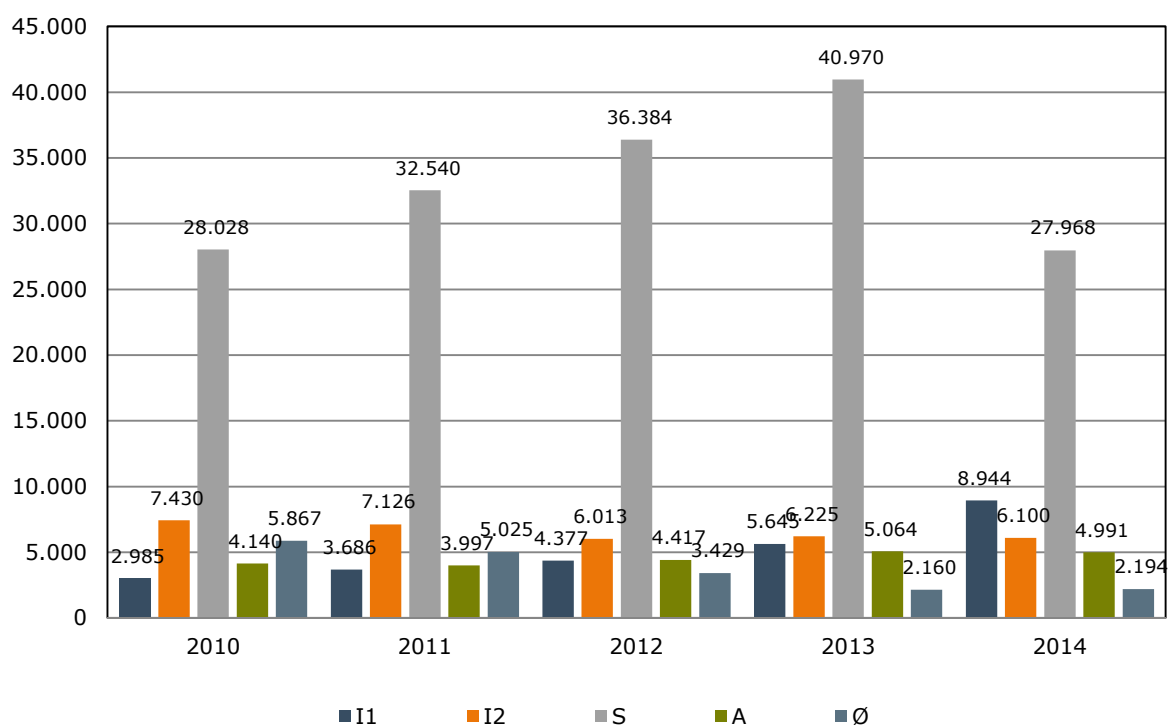


Kilde: Udlændinge-, Integrations- og Boligministeriets danskundervisningsdatabase.

Figur 3.5 viser antallet af kursister fordelt på henvisningskategorier i 2010-2014. Af figuren fremgår det, at der fra 2010 til 2013 har været en markant stigning i antallet af selvforsørgende kursister (S-kursister) på knap 13.000 personer. Fra 2013 til 2014 er antallet af selvforsørgende kursister imidlertid faldet med omkring 13.000. Dette skal sand-

synligvis ses som et resultat af oprettelsen af arbejdsmarkedsrettet danskundervisning. I årene 2010 og 2013 udgjorde de selvforsørgende kursister henholdsvis 58 pct. og 68 pct. af det samlede antal kursister. I 2014 udgjorde antallet af selvforsørgende kursister 56 pct. af det samlede antal kursister.

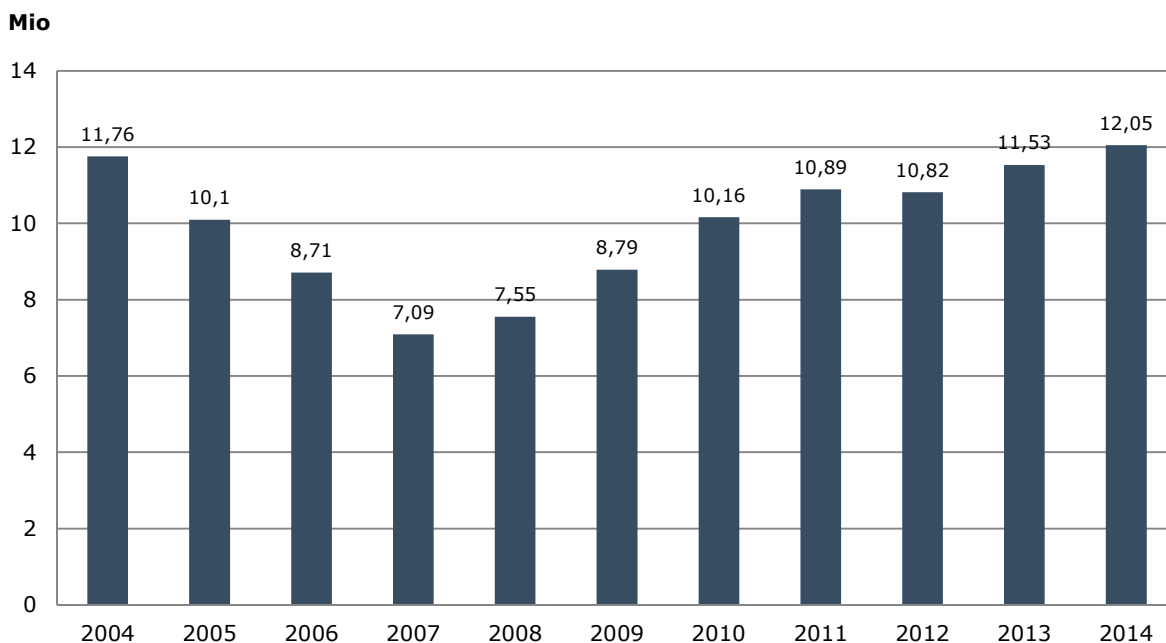
Figur 3.5 Kursister fordelt på henvisningskategori og år, 2010-2014. Antal.



Kilde: Udlændinge-, Integrations- og Boligministeriets danskundervisningsdatabase.

Af nedenstående figur 3.6 fremgår antallet af 45 minutters undervisningslektioner i årene 2004 til 2014.

Figur 3.6 Samlede antal skemalagte undervisningslektioner (i mio.), 2004-2014. Antal.

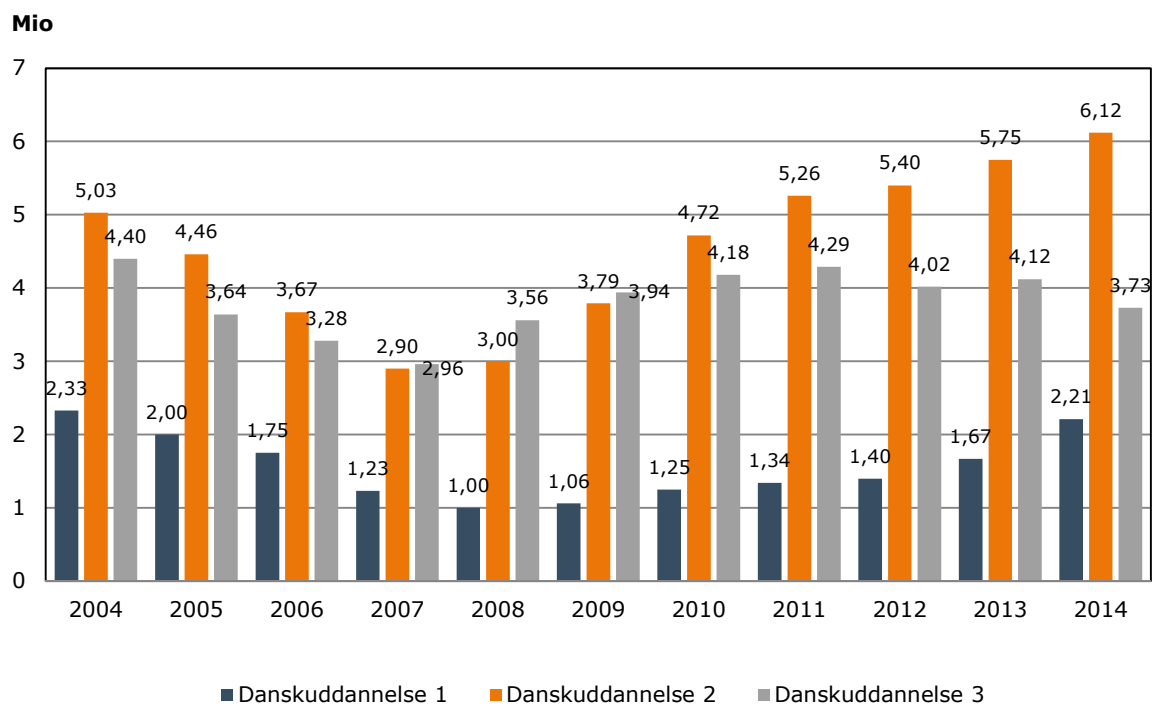


Kilde: Udlændinge-, Integrations- og Boligministeriets danskundervisningsdatabase.

Af figuren fremgår det, at der i 2008 til 2011 var en stigning i undervisningslektioner, hvorefter der er et mindre fald i 2012. Fra 2012 til 2014 har der igen været en stigning i undervisningslektioner. Antallet af undervisningslektioner er i 2014 lidt højere, end da den nuværende hovedlov om danskuddannelse trådte i kraft i 2004. I 2004 var det samlede antal skemalagte undervisningslektioner 11,76 millioner undervisningslektioner. I 2014 var det samlede antal skemalagte undervisningslektioner 12,05 millioner.

I figur 3.7 ses antallet af 45 minutters undervisningslektioner for hver af de tre danskuddannelser i årene 2004 til 2014. Figuren viser, at ovennævnte stigning i lektioner fra 2008 til 2011 gælder på alle 3 danskuddannelser. Faldet i antal lektioner i 2012, jf. figur 3.6, tilskrives Danskuddannelse 3. Fra 2012 til 2014 er der sket en stigning i antallet af lektioner for Danskuddannelse 1 og 2 og et fald for Danskuddannelse 3.

Figur 3.7 Samlede antal skemalagte undervisningslektioner fordelt på danskuddannelse (i mio.), 2004-2014, Antal.



Kilde: Udlændinge-, Integrations- og Boligministeriets danskundervisningsdatabase.

Bilag A: Danskuddannelsesloven – målgruppe, tilbud og de afsluttende prøver

Målgruppe

Den nuværende hovedlov om danskuddannelse til voksne udlændinge m.fl. trådte i kraft den 1. januar 2004 og afløste dermed lov om undervisning i dansk som andetsprog for voksne udlændinge m.fl. og sprogcentre. Loven er efterfølgende ændret og revideret flere gange.

For at være omfattet af danskuddannelsesloven skal en udlænding som udgangspunkt være fyldt 18 år, have fast lovligt ophold i Danmark og være folkeregistreret i en kommune. Herudover har udlændinge over 18 år, som kan dokumentere at have fast ophold i medfør af EU-reglerne om ophævelse af indrejse- og opholdsbegrænsninger i forbindelse med arbejdskraftens frie bevægelighed, etablering og udveksling af tjenesteydelser mv., ret til danskuddannelse, selvom de ikke er folkeregistreret.

Udlændinge, der er EU/EØS-borgere eller schweizere, og som ikke bor i Danmark, men arbejder eller har virksomhed her i landet (EU-grænsependlere), er også omfattet af danskuddannelsesloven.

Det skal bemærkes, at lov nr. 1610 af 26. december 2013 trådte i kraft 1. januar 2014, hvorefter der tilbydes arbejdsmarkedsrettet danskundervisning til bl.a. nyankommne udenlandske arbejdstagere og internationale studerende. Desuden er uddannelsesretten for flygtninge og familiesammenførte udvidet fra tre til fem år.

Tilbud

Danskuddannelserne til voksne udlændinge er et kommunalt ansvar og bliver udbudt på enten kommunale eller private sprogcentre eller andre offentligt godkendte uddannelsessteder. Det er kommunen, der fører tilsynet med, at undervisningen gennemføres efter gældende regler.

Danskuddannelserne skal tilrettelægges således, at det er muligt at følge undervisningen uden for normal arbejdstid.

Ordinære danskuddannelser

Når udlændinge bliver henvist til de ordinære danskuddannelser, indplaceres de på en af følgende tre danskuddannelser:

- Danskuddannelse 1 tilrettelægges for kursister med ingen eller ringe skolebaggrund, som ikke har lært at læse og skrive på deres modersmål samt for kursister, som ikke har lært at læse og skrive på det latinske alfabet.
- Danskuddannelse 2 tilrettelægges for kursister, som normalt har en kort skole- og uddannelsesbaggrund fra hjemlandet og må forventes at have en forholdsvis langsom indlæring af dansk som andetsprog.
- Danskuddannelse 3 tilrettelægges for kursister, som normalt har en mellemlang eller lang skole- og uddannelsesbaggrund fra hjemlandet og må forventes at have en forholdsvis hurtig indlæring af dansk som andetsprog.

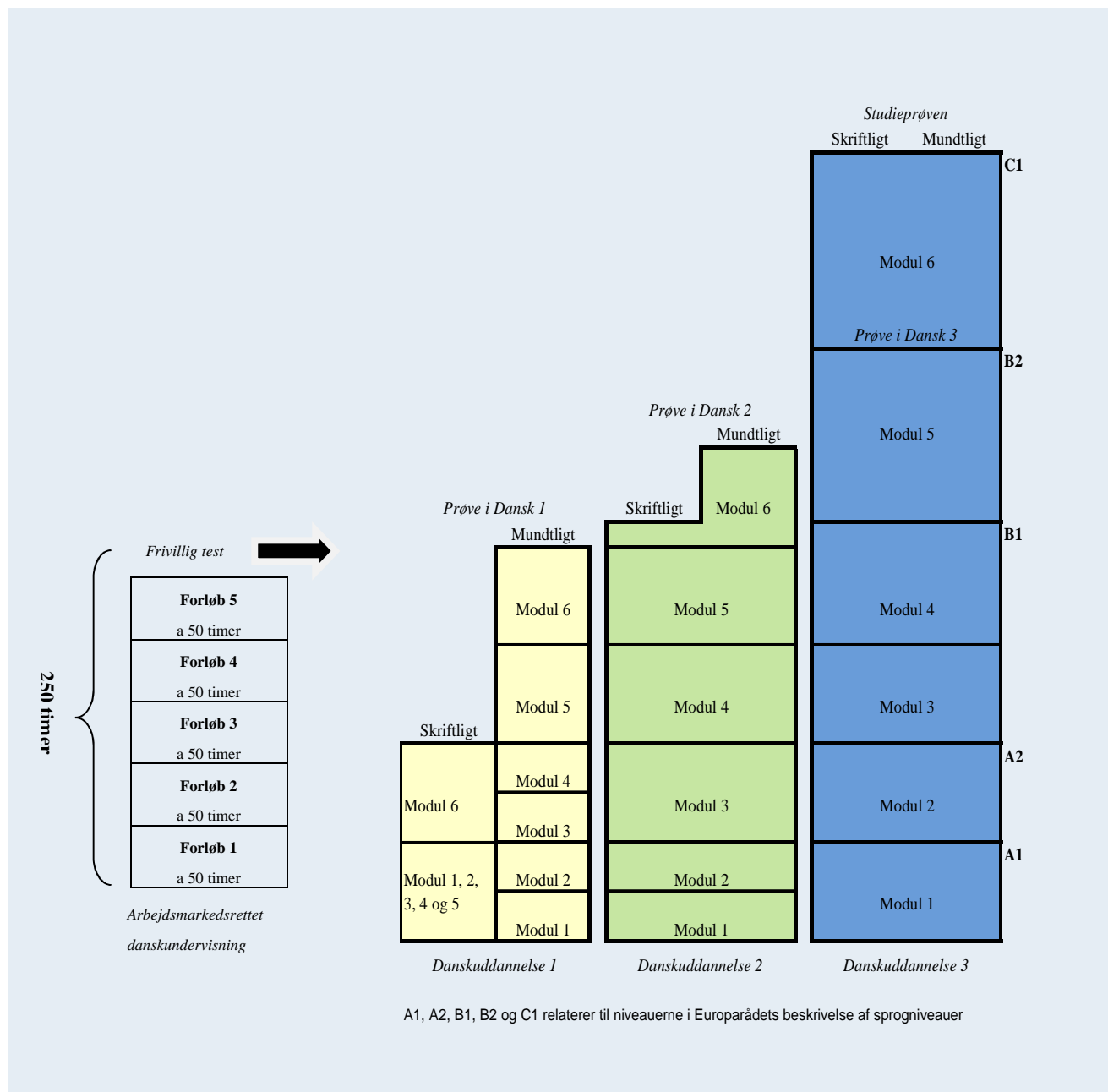
De tre danskuddannelser er opdelt i moduler, og de enkelte kursister på de tre forskellige danskuddannelser indplaceres på det modul, som svarer til deres kvalifikationer.

Arbejdsmarkedsrettet dansk

Tilbuddet om arbejdsmarkedsrettet danskundervisning er et frivilligt tilbud til udenlandske arbejdstagere og studerende og omfatter højst 250 timers undervisning, som består af 5 undervisningsforløb á 50 timer hver. Tilbuddet om arbejdsmarkedsrettet dansk gælder i 1½ år. I forbindelse med afslutningen af undervisningsforløbet tilbydes kursister at aflægge en test, svarende til en modultest på de ordinære danskuddannelser. Hvis kursisterne efterfølgende ønsker at styrke danskundskaberne yderligere, har kursisterne ret til at blive indplaceret på en af de ordinære danskuddannelser med mulighed for at aflægge en danskprøve

Opbygningen af de tre danskuddannelser samt arbejdsmarkedsrettet danskundervisning er illustreret i figur A1.

Figur A1 De tre danskuddannelser og arbejdsmarkedsrettet danskundervisnings opbygning.



Hvert modul afsluttes med en modultest. Oprykning til et nyt modul kræver, at modultesten på det foregående modul er bestået. Danskuddannelse 1 og Danskuddannelse 2 indeholder hver seks moduler og afsluttes med henholdsvis Prøve i Dansk 1 og Prøve i Dansk 2. Danskuddannelse 3 består ligeledes af seks moduler, men Prøve i Dansk 3 tages allerede efter modul 5. Modul 6 på Danskuddannelse 3 er blandt andet målrettet

dem, der vil læse videre på en videregående uddannelse i Danmark. Forløbet afsluttes med Studieprøven, der er adgangsgivende til en række videregående uddannelser.

Afsluttende prøver

Danskuddannelse 1 og 2 afsluttes med henholdsvis Prøve i Dansk 1 og Prøve i Dansk 2. Danskuddannelse 3 kan afsluttes med Prøve i Dansk 3 efter modul 5 og Studieprøven efter modul 6. De afsluttende prøver indeholder følgende fire sproglige discipliner: Lytteforståelse, mundtlig kommunikation, læseforståelse og skriftlig fremstilling. Hver prøve har henholdsvis to, tre eller fire prøvedele. Figur A2 nedenfor viser, hvilke prøvedele den enkelte prøve består af.

Figur A2 Prøvedele som de afsluttende prøver i danskuddannelserne består af.

Prøve:	Prøvedele:
Prøve i Dansk 1	Lytteforståelse/mundtlig kommunikation Læseforståelse/skriftlig fremstilling
Prøve i Dansk 2	Lytteforståelse/mundtlig kommunikation Læseforståelse Skriftlig fremstilling
Prøve i Dansk 3	Lytteforståelse/mundtlig kommunikation Læseforståelse Skriftlig fremstilling
Studieprøven	Lytteforståelse Mundtlig kommunikation Læseforståelse Skriftlig fremstilling

Den mundtlige prøve ved Prøve i Dansk 1, Prøve i Dansk 2 eller Prøve i Dansk 3 vægtes dobbelt i forhold til prøverne i læseforståelse og skriftlig fremstilling. Studieprøvens fire delprøver vægter lige meget.

Siden sommerprøven 2004 er Prøve i Dansk 1, Prøve i Dansk 2 og Prøve i Dansk 3 bestået, hvis kursisten har opnået et samlet karaktergennemsnit på mindst 2,0 ifølge 7-trins-skalaen, når der er taget højde for vægtingen af prøverne som omtalt ovenfor. For Studieprøven gælder det, at alle delprøver skal bestås med minimum karakteren 02. Det er et krav, at danskprøverne bestås i samme prøvetermin, undtaget er dog Studieprøven. Studieprøvens mundtlige og skriftlige del behøver ikke at være bestået i samme prøvetermin eller samme år.

Bilag B: Henvisningskategorier på danskuddannelsesområdet

I nedenstående faktaboks er beskrevet de henvisningskategorier, som kommunerne skal anvende ved henvisning af en kursist til danskuddannelse og/eller til et nyt modulforløb. Henvisningskategorierne er gældende fra 1. kvartal 2014 og frem.

Faktaboks B1: Henvisningskategorier ved henvisning til danskuddannelse for voksne udlændinge. Gældende fra 1. kvartal 2014 og frem

I-kursister:

I1 – Omfattet af integrationsprogram og modtager ydelse er kursister, der er henvist til danskuddannelse som en del af et integrationsprogram og modtager ydelse. Denne gruppe består af flygtninge og familiesammenførte udlændinge, der er berettiget til at modtage ydelse, og som henvises til danskuddannelse som et led i et integrationsprogram, herunder flygtninge og familiesammenførte, som er berettiget til at modtage ydelse og henvises til danskuddannelse som led i integrationsprogrammet i op til 5 år.

I2 – Omfattet af integrationsprogram og modtager ikke ydelse er kursister, der er henvist til danskuddannelse som en del af et integrationsprogram, og som ikke er berettiget til at modtage ydelse. Denne gruppe består af flygtninge og familiesammenførte udlændinge, der ikke er berettiget til at modtage ydelse, og som henvises til danskuddannelse som et led i et integrationsprogram, herunder flygtninge og familiesammenførte, som ikke er berettiget til at modtage ydelse og henvises til danskuddannelse som led i integrationsprogrammet i op til 5 år. Kategorien omfatter fx selvforsørgede.

S-kursister:

I3 - Omfattet af introduktionsforløb er kursister, der er henvist til danskuddannelse som en del af et introduktionsforløb med ret til ordinær danskuddannelse. Denne gruppe består bl.a. af arbejdskraftindvandrere og deres medfølgende familiemedlemmer samt udlændinge, som har erhvervet opholdsret i medfør af EU-reglerne.

D – Henvist efter danskuddannelsesloven er kursister, som er henvist til danskuddannelse efter danskuddannelsesloven, og som ikke er henvist til danskuddannelse efter integrationsloven eller i medfør af lov om en aktiv beskæftigelsesindsats. Herudover bl.a. udlændinge, som har fået forlænget deres uddannelsesret ud over 3 år.

A-kursister:

A – Dagpengemodtagere er kursister, som modtager dagpenge, og som er henvist til danskuddannelse som et led i et aktivt tilbud efter lov om en aktiv beskæftigelsesindsats.

K1 – Kontanthjælpsmodtager og modtager ydelse er kursister, som modtager kontanthjælp og er henvist til danskuddannelse som et led i et aktivt tilbud efter lov om en aktiv beskæftigelsesindsats.

K2 - Modtager ikke ydelse er kursister, som hverken modtager kontanthjælp eller dagpenge og er henvist til danskuddannelse som et led i et aktivt tilbud efter lov om en aktiv beskæftigelsesindsats.

Ø-kursister:

Ø – Øvrige er kursister, som af forskellige årsager ikke kan registreres i en af de ovenstående henvisningskategorier

Bilag C: Bilagstabeller

I bilagstabellerne er det angivet med -, hvis antallet ikke kan opgøres, eller antallet er under 5.

Bilagstabel C1: Kursister på arbejdsmarkedsrettet danskundervisning fordelt på udbyder, 2014. Antal og pct.

Udbyderkode	Udbydernavn	Antal	Procent
101192	Sprogcenter IA	2230	12,8 %
101194	Studieskolen	1597	9,2 %
101195	CBSI Sprogcenter	172	1,0 %
101198	Københavns Sprogcenter	1161	6,7 %
101455	Københavns Universitets Center for Internationalisering og Parallelsproglighed	236	1,4 %
147248	Voksenuddannelsescenter Frederiksberg	76	0,4 %
151026	Ballerup Sprogcenter	113	0,6 %
151412	UCplus A/S	503	2,9 %
153014	Vestegnens Sprog- og Kompetencecenter	443	2,5 %
157046	Sprogcenter Hellerup	1169	6,7 %
169020	Høje-Taastrup Sprogcenter	144	0,8 %
207008	Sprogcenter Furesø	112	0,6 %
219023	Sprogcenter Nordsjælland	299	1,7 %
253018	CLAVIS sprog & kompetence	36	0,2 %

259023	Center for Dansk og Integration Køge	138	0,8 %
280080	CLAVIS Roskilde	258	1,5 %
280131	AOF Midt	63	0,4 %
280254	Lærdansk Ringkøbing-Skjern	73	0,4 %
280265	A2B A/S	27	0,2 %
280274	Lærdansk Syddjurs	64	0,4 %
280318	A2B Sprog, Rebild	26	0,1 %
280322	EUC Nord, sprogcentret	78	0,4 %
280431	A2B sprog Hjørring	82	0,5 %
280459	A2B Sprog, Mors	21	0,1 %
280484	CLAVIS sprog & kompetence, København	269	1,5 %
280488	A2B Sprog, Solrød	22	0,1 %
315019	AOF Sprogcenter Nordvest	84	0,5 %
323015	SIK - Sprogcentret i Kalundborg	43	0,2 %
329024	Lærdansk Ringsted	67	0,4 %
333020	Slagelse Sprogcenter	119	0,7 %
369017	Sprog- og Integrationscenter (Nykøbing F.)	78	0,4 %
373027	Næstved Sprog- og Integrationscenter	123	0,7 %
400247	VUC Bornholm	42	0,2 %

461108	Lærdansk Odense - Dansk Flygtningehjælp	1253	7,2 %
461216	UngNord	-	-
479023	AOF Center Fyn Sprogskole	26	0,1 %
479033	Lærdansk Sydfyn	71	0,4 %
515025	Sprogcentret Haderslev	149	0,9 %
540001	Lærdansk Sønderborg	264	1,5 %
545015	AOF Sprogcenter Aabenraa/Tønder	179	1,0 %
561101	Lærdansk Sydvest	578	3,3 %
611375	Give - Grindsted Uddannelsescenter	67	0,4 %
615028	Sprogcenter Midt	721	4,1 %
621029	Sprogskolen Kolding	301	1,7 %
627375	Tørring Daghøjskole	30	0,2 %
631033	Sprogcentret Vejle	376	2,2 %
657039	Lærdansk Herning	297	1,7 %
661021	Sprogcentret Holstebro	154	0,9 %
709375	AOF MIDT Favrskov	27	0,2 %
731028	Sprogcenter Randers	203	1,2 %
751104	Lærdansk Århus	1890	10,9 %
779016	Sprogcenter Skive	5	0,0 %



787034	Sprogcenter Thisted	40	0,2 %
807376	AOF Dronninglund Daghøjskole	38	0,2 %
813020	AOF Nord Frederikshavn Sprogcenter	65	0,4 %
851078	Sprogcenter Aalborg	660	3,8 %
851248	VUC&hf Nordjylland	22	0,1 %

Kilde: Udlændinge-, Integrations- og Boligministeriets danskundervisningsdatabase.

Bilagstabel C2: Danskuddannelsesforløb fordelt på danskuddannelse og udbyder samt samtlige kursister fordelt på udbyder, 2014. Pct. og antal.

Udbyder-kode	Udbydernavn	Danskuddannelse 1	Danskuddannelse 2	Danskuddannelse 3	I alt	Antal	Samlet antal kursister
101192	Sprogcenter IA	5,2 %	43,1 %	51,7 %	100 %	4899	4767
101194	Studieskolen	0,0 %	0,0 %	100,0 %	100 %	2514	2514
101195	CBSI Sprogcenter	22,7 %	58,0 %	19,3 %	100 %	1589	1514
101198	Københavns Sprogcenter	7,9 %	53,1 %	38,9 %	100 %	2957	2864
147248	Voksenuddannelsescenter Frederiksberg	5,5 %	26,4 %	68,1 %	100 %	1236	1205
151026	Ballerup Sprogcenter	10,6 %	52,3 %	37,2 %	100 %	748	724
151412	UCplus A/S	11,9 %	73,4 %	14,7 %	100 %	429	424
153014	Vestegnens Sprog- og Kompetencecenter	12,1 %	64,7 %	23,2 %	100 %	2200	2047
157046	Sprogcenter Hellerup	4,3 %	33,6 %	62,1 %	100 %	2698	2655
169020	Høje-Taastrup Sprogcenter	12,8 %	56,8 %	30,5 %	100 %	775	732
207008	Sprogcenter Furesø	27,9 %	54,9 %	17,2 %	100 %	244	233
219023	Sprogcenter Nordsjælland	13,9 %	71,8 %	14,3 %	100 %	1592	1535
253018	CLAVIS sprog & kompetence	14,0 %	57,0 %	29,0 %	100 %	507	498
259023	Center for Dansk og Integration Køge	19,5 %	42,7 %	37,8 %	100 %	641	606
280080	CLAVIS Roskilde	12,1 %	46,3 %	41,6 %	100 %	1030	999
280131	AOF Midt	31,5 %	50,6 %	18,0 %	100 %	178	159
280254	Lærdansk Ringkøbing-Skjern	14,4 %	65,4 %	20,2 %	100 %	569	522
280265	A2B A/S	21,6 %	57,6 %	20,8 %	100 %	231	217

280274	Lærdansk Syddjurs	19,5 %	55,6 %	24,9 %	100 %	277	248
280318	A2B Sprog, Rebild	17,8 %	73,7 %	8,6 %	100 %	152	146
280322	EUC Nord, sprogcentret	27,6 %	61,8 %	10,5 %	100 %	76	75
280431	A2B sprog Hjørring	25,6 %	58,8 %	15,6 %	100 %	403	391
280459	A2B Sprog, Mors	17,5 %	70,1 %	12,4 %	100 %	177	166
280488	A2B Sprog, Solrød	20,9 %	61,2 %	18,0 %	100 %	139	129
315019	AOF Sprogcenter Nordvest	23,8 %	58,4 %	17,8 %	100 %	606	565
323015	SIK - Sprogcentret i Kalundborg	31,2 %	45,4 %	23,5 %	100 %	260	246
329024	Lærdansk Ringsted	19,3 %	62,4 %	18,2 %	100 %	274	259
333020	Slagelse Sprogcenter	31,5 %	52,3 %	16,2 %	100 %	705	680
369017	Sprog- og Integrationscenter (Nykøbing F.)	24,9 %	43,0 %	32,0 %	100 %	409	385
373027	Næstved Sprog- og Integrationscenter	19,9 %	43,6 %	36,5 %	100 %	800	757
400247	VUC Bornholm	17,6 %	61,5 %	20,9 %	100 %	244	230
461108	Lærdansk Odense - Dansk Flygtningehjælp	13,2 %	44,3 %	42,5 %	100 %	2944	2835
461216	UngNord	29,1 %	67,0 %	3,9 %	100 %	103	97
479023	AOF Center Fyn Sprogskole	37,3 %	57,1 %	5,7 %	100 %	652	614
479033	Lærdansk Sydfyn	22,8 %	65,3 %	11,9 %	100 %	403	396
515025	Sprogcentret Haderslev	9,0 %	55,9 %	35,1 %	100 %	558	543
540001	Lærdansk Sønderborg	9,7 %	38,4 %	51,9 %	100 %	786	771
545015	AOF Sprogcenter Aabenraa/Tønder	18,3 %	64,7 %	17,0 %	100 %	705	680
561101	Lærdansk Sydvest	15,5 %	63,5 %	21,0 %	100 %	1682	1621
561210	Esbjerg Ungdomsskole	0,0 %	96,6 %	3,4 %	100 %	29	29

611375	Give - Grindsted Uddannelsescenter	12,9 %	68,3 %	18,8 %	100 %	325	316
615028	Sprogcenter Midt	15,5 %	44,5 %	40,0 %	100 %	2500	2405
621029	Sprogskolen Kolding	11,9 %	40,9 %	47,2 %	100 %	864	822
627375	Tørring Daghøjskole	34,1 %	60,6 %	5,3 %	100 %	208	198
631033	Sprogcentret Vejle	12,8 %	61,0 %	26,3 %	100 %	1347	1277
657039	Lærdansk Herning	10,7 %	51,7 %	37,6 %	100 %	1404	1333
661021	Sprogcentret Holstebro	26,6 %	58,4 %	15,0 %	100 %	695	671
709375	AOF MIDT Favrskov	26,5 %	48,0 %	25,5 %	100 %	200	187
731028	Sprogcenter Randers	16,9 %	44,4 %	38,7 %	100 %	775	727
751104	Lærdansk Århus	7,3 %	22,1 %	70,5 %	100 %	3459	3375
779016	Sprogcenter Skive	8,8 %	68,2 %	23,0 %	100 %	330	319
787034	Sprogcenter Thisted	16,5 %	68,2 %	15,3 %	100 %	443	418
791025	Sprogcenter Viborg	16,6 %	50,2 %	33,1 %	100 %	842	797
807376	AOF Dronninglund Daghøjskole	24,5 %	60,7 %	14,8 %	100 %	257	244
813020	AOF Nord Frederikshavn Sprogcenter	19,1 %	50,4 %	30,5 %	100 %	383	373
851078	Sprogcenter Aalborg	5,6 %	24,5 %	69,9 %	100 %	2296	2217
851220	Aalborg Ungdomsskole, UngAalborg Uddannelsescenter	6,7 %	93,3 %	0,0 %	100 %	30	29
851248	VUC&hf Nordjylland	14,7 %	54,8 %	30,5 %	100 %	334	318

Kilde: Udlændinge-, Integrations- og Boligministeriets danskundervisningsdatabase.

Bilagstabel C3: Kursister fordelt på henvisningskategori hos hver udbyder, 2014. Pct. og antal.

Udbyderkode	Udbydernavn	I1-kursister	I2-kursister	S-kursister	A-kursister	Ø-kursister	I alt	Antal
101192	Sprogcenter IA	0,7 %	8,8 %	78,2 %	11,3 %	1,1 %	100 %	4767
101194	Studieskolen	0,2 %	6,9 %	76,4 %	4,7 %	11,8 %	100 %	2514
101195	CBSI Sprogcenter	9,1 %	8,1 %	32,9 %	46,6 %	3,3 %	100 %	1514
101198	Københavns Sprogcenter	0,8 %	14,7 %	69,1 %	13,9 %	1,5 %	100 %	2864
147248	Voksenuddannelsescenter Frederiksberg	3,0 %	21,9 %	66,7 %	6,1 %	2,2 %	100 %	1205
151026	Ballerup Sprogcenter	13,9 %	22,3 %	44,3 %	17,5 %	1,9 %	100 %	724
151412	UCplus A/S	14,5 %	11,1 %	60,6 %	10,6 %	3,1 %	100 %	424
153014	Vestegnens Sprog- og Kompetencecenter	4,9 %	20,9 %	63,1 %	10,6 %	0,6 %	100 %	2047
157046	Sprogcenter Hellerup	9,0 %	11,3 %	73,3 %	4,9 %	1,6 %	100 %	2655
169020	Høje-Taastrup Sprogcenter	1,6 %	18,6 %	55,1 %	22,7 %	2,0 %	100 %	732
207008	Sprogcenter Furesø	23,8 %	9,9 %	47,1 %	11,2 %	8,1 %	100 %	233
219023	Sprogcenter Nordsjælland	38,3 %	19,1 %	31,4 %	9,1 %	2,1 %	100 %	1535
253018	CLAVIS sprog & kompetence	7,4 %	9,3 %	57,4 %	9,3 %	16,7 %	100 %	498
259023	Center for Dansk og Integration Køge	30,3 %	12,1 %	47,5 %	9,1 %	1,0 %	100 %	606
280080	CLAVIS Roskilde	25,5 %	8,9 %	57,4 %	5,8 %	2,4 %	100 %	999
280131	AOF Midt	61,7 %	20,8 %	9,7 %	7,8 %	0,0 %	100 %	159
280254	Lærdansk Ringkøbing-Skjern	20,8 %	11,1 %	48,6 %	10,1 %	9,3 %	100 %	522
280265	A2B A/S	42,7 %	18,0 %	23,2 %	16,1 %	0,0 %	100 %	217

280274	Lærdansk Syddjurs	52,1 %	7,3 %	35,0 %	4,3 %	1,3 %	100 %	248
280318	A2B Sprog, Rebild	58,7 %	9,8 %	28,0 %	2,8 %	0,7 %	100 %	146
280322	EUC Nord, sprogcentret	89,2 %	0,0 %	9,5 %	1,4 %	0,0 %	100 %	75
280431	A2B sprog Hjørring	42,6 %	12,5 %	28,8 %	4,9 %	11,2 %	100 %	391
280459	A2B Sprog, Mors	37,7 %	8,6 %	38,3 %	13,0 %	2,5 %	100 %	166
280488	A2B Sprog, Solrød	53,3 %	9,2 %	20,8 %	15,8 %	0,8 %	100 %	129
315019	AOF Sprogcenter Nordvest	29,9 %	7,9 %	24,9 %	7,7 %	29,7 %	100 %	565
323015	SIK - Sprogcentret i Kalundborg	44,1 %	9,3 %	16,5 %	5,1 %	25,0 %	100 %	246
329024	Lærdansk Ringsted	25,8 %	16,9 %	34,3 %	23,0 %	0,0 %	100 %	259
333020	Slagelse Sprogcenter	28,9 %	16,4 %	48,5 %	5,8 %	0,5 %	100 %	680
369017	Sprog- og Integrationscenter (Nykøbing F.)	27,9 %	12,0 %	25,3 %	10,4 %	24,5 %	100 %	385
373027	Næstved Sprog- og Integrationscenter	56,1 %	12,9 %	22,4 %	4,3 %	4,2 %	100 %	757
400247	VUC Bornholm	50,2 %	17,8 %	15,1 %	5,3 %	11,6 %	100 %	230
461108	Lærdansk Odense - Dansk Flygtningehjælp	19,6 %	11,4 %	52,8 %	14,4 %	1,8 %	100 %	2835
461216	UngNord	34,1 %	0,0 %	2,2 %	61,5 %	2,2 %	100 %	97
479023	AOF Center Fyn Sprogskole	57,0 %	9,4 %	25,7 %	6,7 %	1,2 %	100 %	614
479033	Lærdansk Sydfyn	41,4 %	17,7 %	29,6 %	9,6 %	1,7 %	100 %	396
515025	Sprogcentret Haderslev	18,5 %	5,3 %	58,6 %	0,8 %	16,8 %	100 %	543
540001	Lærdansk Sønderborg	17,1 %	6,6 %	63,1 %	0,5 %	12,6 %	100 %	771
545015	AOF Sprogcenter Aabenraa/Tønder	32,1 %	7,4 %	45,6 %	5,6 %	9,3 %	100 %	680

561101	Lærdansk Sydvest	29,9 %	13,5 %	49,8 %	4,2 %	2,6 %	100 %	1621
561210	Esbjerg Ungdomsskole	56,5 %	13,0 %	17,4 %	13,0 %	0,0 %	100 %	29
611375	Give - Grindsted Uddannelsescenter	25,7 %	13,5 %	53,5 %	4,0 %	3,3 %	100 %	316
615028	Sprogcenter Midt	25,4 %	11,1 %	57,7 %	4,0 %	1,8 %	100 %	2405
621029	Sprogskolen Kolding	18,0 %	10,9 %	54,2 %	14,9 %	2,1 %	100 %	822
627375	Tørring Daghøjskole	64,6 %	12,3 %	15,4 %	4,6 %	3,1 %	100 %	198
631033	Sprogcentret Vejle	14,0 %	15,9 %	64,9 %	2,1 %	3,1 %	100 %	1277
657039	Lærdansk Herning	16,7 %	9,5 %	56,6 %	8,6 %	8,6 %	100 %	1333
661021	Sprogcentret Holstebro	35,3 %	14,2 %	42,3 %	6,8 %	1,4 %	100 %	671
709375	AOF MIDT Favrskov	53,0 %	6,6 %	26,5 %	13,3 %	0,6 %	100 %	187
731028	Sprogcenter Randers	28,2 %	18,5 %	47,4 %	3,1 %	2,8 %	100 %	727
751104	Lærdansk Århus	8,7 %	13,5 %	72,5 %	3,1 %	2,2 %	100 %	3375
779016	Sprogcenter Skive	37,9 %	11,8 %	35,9 %	8,5 %	5,9 %	100 %	319
787034	Sprogcenter Thisted	28,3 %	6,8 %	37,8 %	6,6 %	20,5 %	100 %	418
791025	Sprogcenter Viborg	25,7 %	6,7 %	39,2 %	4,9 %	23,6 %	100 %	797
807376	AOF Dronninglund Daghøjskole	59,2 %	6,3 %	23,5 %	8,8 %	2,1 %	100 %	244
813020	AOF Nord Frederikshavn Sprogcenter	44,9 %	10,4 %	19,5 %	15,1 %	10,1 %	100 %	373
851078	Sprogcenter Aalborg	7,6 %	10,1 %	56,6 %	23,5 %	2,2 %	100 %	2217
851220	Aalborg Ungdomsskole, UngAalborg Uddannelsescenter	64,0 %	0,0 %	28,0 %	0,0 %	8,0 %	100 %	29
851248	VUC&hf Nordjylland	37,5 %	11,8 %	46,1 %	1,3 %	3,3 %	100 %	318

Kilde: Udlændinge-, Integrations- og Boligministeriets danskundervisningsdatabase.

Bilagstabel C4: Påbegyndte og beståede modulforløb samt modtagne undervisningslektioner pr. kursister for hver danskuddannelse, 2014. Antal.

Udbyderkode	Udbyder	Danskuddannelse 1			Danskuddannelse 2			Danskuddannelse 3		
		Påbegyndt	Bestået	Lektioner (gns.)	Påbegyndt	Bestået	Lektioner (gns.)	Påbegyndt	Bestået	Lektioner (gns.)
101192	Sprogcenter IA	321	214	260	3097	2409	178	3690	2336	141
101194	Studieskolen	-	-	-	-	-	-	3827	2783	172
101195	CBSI Sprogcenter	478	349	268	1290	819	208	401	227	169
101198	Københavns Sprogcenter	297	200	270	2482	1706	196	1650	982	165
147248	Voksenuddannelsescenter Frederiksberg	82	67	262	447	360	198	1075	820	168
151026	Ballerup Sprogcenter	132	100	254	589	488	258	371	321	199
151412	UCplus A/S	72	21	239	343	191	242	67	22	183
153014	Vestegnens Sprog- og Kompetencecenter	351	261	224	2063	1635	193	570	402	167
157046	Sprogcenter Hellerup	172	126	318	1333	986	180	2428	1605	142
169020	Høje-Taastrup Sprogcenter	102	72	224	591	382	213	331	222	184
207008	Sprogcenter Furesø	97	69	242	177	135	211	47	46	186
219023	Sprogcenter Nordsjælland	319	234	321	1796	1425	262	297	262	185
253018	CLAVIS sprog & kompetence	84	82	211	319	331	132	103	122	79
259023	Center for Dansk og Integration Køge	169	128	348	381	289	290	324	225	200

280080	CLAVIS Roskilde	176	127	340	636	427	242	491	314	129
280131	AOF Midt	93	69	372	125	77	370	44	29	260
280254	Lærdansk Ringkøbing-Skjern	118	87	302	462	349	203	133	113	225
280265	A2B A/S	76	54	381	233	157	305	65	44	235
280274	Lærdansk Syddjurs	80	44	348	240	149	262	83	59	226
280318	A2B Sprog, Rebild	40	27	304	187	146	329	23	18	295
280322	EUC Nord, sprogcentret	34	15	391	68	48	472	17	13	477
280431	A2B sprog Hjørring	168	113	293	400	329	325	69	62	202
280459	A2B Sprog, Mors	48	35	521	187	144	330	30	22	310
280488	A2B Sprog, Solrød	37	19	271	145	94	314	42	30	266
315019	AOF Sprogcenter Nordvest	221	179	401	534	469	357	228	177	266
323015	SIK - Sprogcentret i Kalundborg	150	114	511	191	150	339	99	73	306
329024	Lærdansk Ringsted	88	67	322	253	239	279	83	69	300
333020	Slagelse Sprogcenter	297	220	244	501	379	263	167	126	203
369017	Sprog- og Integrationscenter (Nykøbing F.)	122	109	284	226	168	281	133	86	208
373027	Næstved Sprog- og Integrationscenter	280	177	335	629	430	344	379	270	268
400247	VUC Bornholm	54	-	451	212	28	248	75	6	213
461108	Lærdansk Odense - Dansk Flygtningehjælp	537	370	292	1869	1372	252	1510	1010	141
461216	UngNord	27	13	250	88	65	368	6	5	354

479023	AOF Center Fyn Sprogskole	383	287	380	509	387	295	65	52	346
479033	Lærdansk Sydfyn	152	128	324	478	372	311	65	54	301
515025	Sprogcentret Haderslev	67	46	349	376	331	313	226	169	175
540001	Lærdansk Sønderborg	134	103	389	493	386	282	397	337	145
545015	AOF Sprogcenter Aaben- raa/Tønder	204	64	390	723	182	232	136	56	179
561101	Lærdansk Sydvest	379	259	423	1580	1217	312	363	292	233
561210	Esbjerg Ungdomsskole	-	-	-	43	30	479	-	-	284
611375	Give - Grindsted Uddannel- sescenter	53	30	379	229	163	274	64	43	263
615028	Sprogcenter Midt	570	406	367	1533	1200	255	1109	776	196
621029	Sprogskolen Kolding	131	73	398	455	311	253	444	360	179
627375	Tørring Daghøjskole	107	62	361	177	133	363	18	10	405
631033	Sprogcentret Vejle	257	198	260	1184	935	216	473	367	190
657039	Lærdansk Herning	238	216	391	1037	786	237	630	465	118
661021	Sprogcentret Holstebro	236	141	297	571	412	226	123	92	196
709375	AOF MIDT Favrskov	79	46	380	123	66	234	72	44	267
731028	Sprogcenter Randers	213	161	443	511	428	326	406	306	290
751104	Lærdansk Århus	360	316	298	1046	887	188	2492	1951	117
779016	Sprogcenter Skive	35	19	415	264	192	297	92	79	327
787034	Sprogcenter Thisted	89	77	338	456	396	291	94	91	326
791025	Sprogcenter Viborg	194	150	360	502	378	265	208	158	173

807376	AOF Dronninglund Daghøjskole	95	60	350	246	195	317	41	38	209
813020	AOF Nord Frederikshavn Sprogcenter	118	94	533	306	213	495	159	102	288
851078	Sprogcenter Aalborg	197	148	316	875	589	250	2381	1772	166
851220	Aalborg Ungdomsskole, UngAalborg Uddannelsescen-ter	-	-	266	53	40	352	0	0	0
851248	VUC&hf Nordjylland	111	70	418	316	205	300	141	89	263

Kilde: Udlændinge-, Integrations- og Boligministeriets danskundervisningsdatabase.

Bilagstabel C5.1: Tilmeldte, gennemførte og beståede ikke-selvstuderende kursister, beståelsesprocent samt karaktergennemsnit ved Prøve i Dansk 1 hos hver udbyder, 2014.

Udbyderkode	Udbyder	Tilmeldt	Gennemført	Bestået	Beståelsesprocent	Karaktergennemsnit, beståede	Karaktergennemsnit, alle
101192	Sprogcenter IA	38	38	37	97,4 %	7,2	7,1
101195	CBSI Sprogcenter	67	67	65	97 %	7,4	7,2
101198	Københavns Sprogcenter	38	38	38	100 %	7,7	7,7
147248	Voksenuddannelsescenter Frederiksberg	9	9	8	88,9 %	6,9	6,3
151026	Ballerup Sprogcenter	8	7	6	85,7 %	4,4	4
153014	Vestegnens Sprog- og Kompetencecenter	35	35	32	91,4 %	6,7	6,2
157046	Sprogcenter Hellerup	9	9	9	100 %	6,6	6,6
169020	Høje-Taastrup Sprogcenter	20	20	20	100 %	6,7	6,7
207008	Sprogcenter Furesø	5	5	5	100 %	8	8
219023	Sprogcenter Nordsjælland	23	23	23	100 %	6,3	6,3
253018	CLAVIS sprog & kompetence	10	9	9	100 %	8,4	8,4
259023	Center for Dansk og Integration Køge	16	16	16	100 %	5,8	5,8
280080	CLAVIS Roskilde	16	16	16	100 %	5,7	5,7
280254	Lærdansk Ringkøbing-Skjern	9	8	8	100 %	5	5
280265	A2B A/S	9	9	7	77,8 %	5,9	4,7

280274	Lærdansk Syddjurs	-	-	-	100 %	4,8	4,8
280318	A2B Sprog, Rebild	-	-	-	100 %	7	7
280431	A2B sprog Hjørring	11	11	11	100 %	5,4	5,4
315019	AOF Sprogcenter Nord-vest	12	12	9	75 %	6,3	4,9
323015	SIK - Sprogcentret i Kalundborg	6	6	6	100 %	7,9	7,9
329024	Lærdansk Ringsted	7	7	-	57,1 %	5	3,2
333020	Slagelse Sprogcenter	21	21	21	100 %	5,7	5,7
369017	Sprog- og Integrationscenter (Nykøbing F.)	16	16	16	100 %	8,5	8,5
373027	Næstved Sprog- og Integrationscenter	28	27	23	85,2 %	6,5	5,7
400247	VUC Bornholm	-	-	-	100 %	5	5
461108	Lærdansk Odense Dansk Flygtningehjælp	- 63	63	61	96,8 %	6,6	6,4
479023	AOF Center Fyn Sprogskole	29	29	27	93,1 %	5,7	5,4
479033	Lærdansk Sydfyn	12	12	12	100 %	7	7
515025	Sprogcentret Haderslev	-	-	-	100 %	7,3	7,3
540001	Lærdansk Sønderborg	8	8	7	87,5 %	6	5,5
545015	AOF Sprogcenter Aabenraa/Tønder	19	19	19	100 %	6,3	6,3
561101	Lærdansk Sydvest	35	34	29	85,3 %	6,9	6,1
615028	Sprogcenter Midt	45	45	43	95,6 %	7	6,7

621029	Sprogskolen Kolding	5	-	-	100 %	6,7	6,7
631033	Sprogcentret Vejle	31	31	30	96,8 %	6,4	6,2
657039	Lærdansk Herning	36	35	35	100 %	5,8	5,8
661021	Sprogcentret Holstebro	10	10	10	100 %	7,8	7,8
709375	AOF MIDT Favrskov	-	-	-	100 %	6,7	6,7
731028	Sprogcenter Randers	15	15	15	100 %	6,4	6,4
751104	Lærdansk Århus	52	52	51	98,1 %	7	6,9
787034	Sprogcenter Thisted	14	14	14	100 %	5,4	5,4
791025	Sprogcenter Viborg	14	14	14	100 %	7,2	7,2
807376	AOF Dronninglund Dag- højskole	5	5	-	40 %	5	2,5
813020	AOF Nord Frederikshavn Sprogcenter	11	11	11	100 %	7	7
851078	Sprogcenter Aalborg	33	33	31	93,9 %	6	5,7
851248	VUC&hf Nordjylland	5	5	5	100 %	5,7	5,7

Kilde: Udlændinge-, Integrations- og Boligministeriets danskundervisningsdatabase.

Bilagstabel C5.2: Tilmeldte, gennemførte og beståede ikke-selvstuderende kursister, beståelsesprocent samt karaktergennemsnit ved Prøve i Dansk 2 hos hver udbyder, 2014.

Udbyderkode	Udbyder	Tilmeldt	Gennemført	Bestået	Beståelsesprocent	Karaktergennemsnit, beståede	Karaktergennemsnit, alle
101192	Sprogcenter IA	301	298	290	97,3 %	6,6	6,5
101195	CBSI Sprogcenter	114	114	112	98,2 %	6,8	6,7
101198	Københavns Sprogcenter	255	255	251	98,4 %	7,3	7,2
147248	Voksenuddannelsescenter Frederiksberg	59	59	59	100 %	6,4	6,4
151026	Ballerup Sprogcenter	64	64	59	92,2 %	6,3	5,8
153014	Vestegnens Sprog- og Kompetencecenter	224	223	214	96 %	7,0	6,7
157046	Sprogcenter Hellerup	103	103	99	96,1 %	6,4	6,2
169020	Høje-Taastrup Sprogcenter	53	52	48	92,3 %	5,6	5,2
207008	Sprogcenter Furesø	15	13	13	100 %	7,8	7,8
219023	Sprogcenter Nordsjælland	169	168	165	98,2 %	6,7	6,6
253018	CLAVIS sprog & kompetence	37	37	36	97,3 %	6,7	6,6
259023	Center for Dansk og Integration Køge	35	35	34	97,1 %	5,5	5,4
280080	CLAVIS Roskilde	67	67	65	97 %	6,0	5,8
280254	Lærdansk Ringkøbing-Skjern	51	51	51	100 %	6,0	6,0
280265	A2B A/S	10	9	7	77,8 %	7,5	6,1

280274	Lærdansk Syddjurs	13	13	13	100 %	6,2	6,2
280318	A2B Sprog, Rebild	8	8	8	100 %	5,0	5,0
280431	A2B sprog Hjørring	19	18	18	100 %	7,1	7,1
315019	AOF Sprogcenter Nord-vest	73	72	70	97,2 %	6,8	6,6
323015	SIK - Sprogcentret i Kalundborg	23	23	21	91,3 %	5,7	5,3
329024	Lærdansk Ringsted	34	34	33	97,1 %	6,2	6,1
333020	Slagelse Sprogcenter	55	54	54	100 %	6,4	6,4
369017	Sprog- og Integrationscenter (Nykøbing F.)	29	28	25	89,3 %	5,9	5,3
373027	Næstved Sprog- og Integrationscenter	66	62	55	88,7 %	6,8	6,1
400247	VUC Bornholm	27	27	27	100 %	6,2	6,2
461108	Lærdansk Odense - Dansk Flygtningehjælp	150	148	145	98 %	7,3	7,2
479023	AOF Center Fyn Sprogskole	61	61	56	91,8 %	7,1	6,6
479033	Lærdansk Sydfyn	31	31	29	93,5 %	6,2	5,9
515025	Sprogcentret Haderslev	54	54	54	100 %	7,4	7,4
540001	Lærdansk Sønderborg	30	29	29	100 %	6,2	6,2
545015	AOF Sprogcenter Aabenraa/Tønder	63	61	61	100 %	6,8	6,8
561101	Lærdansk Sydvest	138	138	133	96,4 %	7,0	6,8
615028	Sprogcenter Midt	163	162	160	98,8 %	7,0	6,9

621029	Sprogskolen Kolding	37	37	36	97,3 %	7,3	7,1
631033	Sprogcentret Vejle	107	104	103	99 %	6,7	6,7
657039	Lærdansk Herning	90	89	82	92,1 %	7,2	6,8
661021	Sprogcentret Holstebro	31	31	30	96,8 %	6,4	6,3
709375	AOF MIDT Favrskov	-	-	-	100 %	7,8	7,8
731028	Sprogcenter Randers	63	62	61	98,4 %	6,9	6,8
751104	Lærdansk Århus	176	173	169	97,7 %	5,9	5,8
779016	Sprogcenter Skive	24	24	22	91,7 %	6,0	5,6
787034	Sprogcenter Thisted	55	53	48	90,6 %	6,2	5,7
791025	Sprogcenter Viborg	39	39	38	97,4 %	5,8	5,6
807376	AOF Dronninglund Dag- højskole	28	28	18	64,3 %	5,8	4,2
813020	AOF Nord Frederikshavn Sprogcenter	25	24	23	95,8 %	6,3	6,1
851078	Sprogcenter Aalborg	112	110	107	97,3 %	6,4	6,3
851248	VUC&hf Nordjylland	16	16	16	100 %	6,7	6,7

Kilde: Udlændinge-, Integrations- og Boligministeriets danskundervisningsdatabase.

Bilagstabel C5.3: Tilmeldte, gennemførte og beståede ikke-selvstuderende kursister, beståelsesprocent samt karaktergennemsnit ved Prøve i Dansk 3 hos hver udbyder, 2014.

Udbyderkode	Udbyder	Tilmeldt	Gennemført	Bestået	Beståelsesprocent	Karaktergennemsnit, beståede	Karaktergennemsnit, alle
101192	Sprogcenter IA	269	257	251	97,7 %	7,1	6,9
101194	Studieskolen	489	478	474	99,2 %	8	7,9
101195	CBSI Sprogcenter	23	20	20	100 %	5,4	5,4
101198	Københavns Sprogcenter	135	134	128	95,5 %	6,8	6,5
147248	Voksenuddannelsescenter Frederiksberg	106	104	102	98,1 %	6,4	6,3
151026	Ballerup Sprogcenter	44	43	41	95,3 %	7,4	7
153014	Vestegnens Sprog- og Kompetencecenter	62	60	57	95 %	6,6	6,3
157046	Sprogcenter Hellerup	243	235	225	95,7 %	7,1	6,9
169020	Høje-Taastrup Sprogcenter	46	36	32	88,9 %	6,4	5,8
207008	Sprogcenter Furesø	9	9	9	100 %	8,2	8,2
219023	Sprogcenter Nordsjælland	51	51	50	98 %	6,8	6,7
253018	CLAVIS sprog & kompetence	15	14	14	100 %	6,3	6,3
259023	Center for Dansk og Integration Køge	22	22	20	90,9 %	7	6,5
280080	CLAVIS Roskilde	43	40	40	100 %	7,2	7,2
280254	Lærdansk Ringkøbing-Skjern	17	17	17	100 %	7,2	7,2

280265	A2B A/S	5	5	5	100 %	7	7
280274	Lærdansk Syddjurs	-	-	-	100 %	5,3	5,3
280431	A2B sprog Hjørring	12	12	12	100 %	7,4	7,4
315019	AOF Sprogcenter Nord-vest	22	21	19	90,5 %	5,4	5
323015	SIK - Sprogcentret i Kalundborg	9	9	9	100 %	5	5
329024	Lærdansk Ringsted	7	7	7	100 %	9	9
333020	Slagelse Sprogcenter	21	21	20	95,2 %	6,3	6
369017	Sprog- og Integrationscenter (Nykøbing F.)	13	11	10	90,9 %	7,1	6,6
373027	Næstved Sprog- og Integrationscenter	39	37	30	81,1 %	5,9	4,9
400247	VUC Bornholm	6	6	6	100 %	8,8	8,8
461108	Lærdansk Odense Dansk Flygtningehjælp	- 127	126	125	99,2 %	7	6,9
479023	AOF Center Fyn Sprogskole	9	9	7	77,8 %	5,1	4
479033	Lærdansk Sydfyn	14	14	14	100 %	6,7	6,7
515025	Sprogcentret Haderslev	37	37	35	94,6 %	7	6,7
540001	Lærdansk Sønderborg	41	39	35	89,7 %	7,6	6,9
545015	AOF Sprogcenter Aabenraa/Tønder	22	20	20	100 %	5,5	5,5
561101	Lærdansk Sydvest	40	39	38	97,4 %	6,9	6,7
615028	Sprogcenter Midt	94	94	93	98,9 %	7	7

621029	Sprogskolen Kolding	40	40	40	100 %	6,3	6,3
631033	Sprogcentret Vejle	54	53	50	94,3 %	7	6,7
657039	Lærdansk Herning	66	66	64	97 %	6,1	5,9
661021	Sprogcentret Holstebro	14	14	14	100 %	6,4	6,4
709375	AOF MIDT Favrskov	-	-	-	100 %	2	2
731028	Sprogcenter Randers	44	37	36	97,3 %	6,4	6,3
751104	Lærdansk Århus	364	348	336	96,6 %	7,2	7
779016	Sprogcenter Skive	16	16	15	93,8 %	6,3	6
787034	Sprogcenter Thisted	19	19	19	100 %	4,8	4,8
791025	Sprogcenter Viborg	9	9	9	100 %	7,7	7,7
807376	AOF Dronninglund Dag- højskole	8	7	7	100 %	6	6
813020	AOF Nord Frederikshavn Sprogcenter	11	11	11	100 %	6	6
851078	Sprogcenter Aalborg	198	196	190	96,9 %	7,1	6,9
851248	VUC&hf Nordjylland	8	8	8	100 %	6,2	6,2

Kilde: Udlændinge-, Integrations- og Boligministeriets danskundervisningsdatabase.